



GORBEIALDEA

ESKUALDEKO LANDA GARAPENERAKO PROGRAMA 2015-2020



LGA Gorbeialde | Hazi | Eusko Jaurlaritza

AURKIBIDEA

1. SARRERA

- 1.1. Zer da LGP
- 1.2. Zertarako prestatu dugu LGP
- 1.3. Zergatik eguneratzen da orain
- 1.4. LGParen esparrua (landa-eremuak)

2. TESTUINGURUA

- 2.1. Aurreko LGParen ebaluazioa: ondorioak
- 2.2. EAEko Landa-Garapenaren ildoak

3. METODOLOGÍA

- 3.1 LGPak prestatzeko metodologia
 - 3.1.1 Prozesua antolatu eta abian jartzea
 - 3.1.2 Egoeraren diagnostikoa
 - 3.1.3 Estrategia zehaztea. Eskualdeko esparru estrategikoa
 - 3.1.4 Lankidetzaren ekimenak
 - 3.1.5 Prozesuaren mapa
- 3.2 Garatzeko metodologia

4. ABIAPUNTUKO DIAGNOSTIKOA

- 4.1. AMIA eguneratua.
- 4.2. Balio diferentziala.
- 4.3. Garapenerako oztopoak

5. ESPARRU ESTRATEGIKOA

- 5.1. Mapa estrategikoa
- 5.2. Arlokako fitxak

6. ERANSKINAK

- 6.1. Landatasun mailak
- 6.2. Urteko Kudeaketa Planaren ereduak
- 6.3. Dokumentua egiten parte hartu duten eragile-sarea
- 6.4. Eskualdeko plan eta programak
- 6.5. Eskualde gaineko plan eta programak
- 6.6. Adierazleen definizioak

1. SARRERA.

Landa Garapenerako Programa (LGP) berria eguneratu eta zehazteko **Gorbeialdean** burutu den hausnarketa- eta prestaketa-prozesuaren azken emaitzak biltzen ditu agiri honek. **Gorbeialde Landa Garapen Alkarteak (LGA)** zuzendu du prozesua, **Haziren** eta **Eusko Jaurlaritzaren** babesarekin eta laguntzarekin.

1.1. Zer da LGP.

Plangintza estrategikorako eta kudeaketa iraunkorrerako tresna bat da, **Euskadiko landa-ingurunearen garapenerako 10/1998 Legean** (lurraldeko funtzioaniztasuna eta oreka zaintzeko sortua) jatorria duena. Bertan jasotzen denez "... Bereziki Euskal Herriko Landa ingurunea garatzera orientatzen diren politikek landa ingurunearen garapenerako programen forma hartuko dute

Eskualdeko landa-ingurunearen antolamendua eta kudeaketa iraunkorra egiteko tresna da LGP agiria. Asmo hori burutzeko, ezinbestekoa da tartean diren eragile guztien inplikazioa eta konpromisoa, egun dauden baliabideak egoki erabiltzea, eta eskualdearen garapen integralik onena bermatzera bideratutako estrategia eta ekimen zehatzak lantzea.

1.2. Zertarako prestatu dugu LGP.

Eskualde bakoitzeko landa-inguruneen garapenean lagundu nahi duten erakunde, administrazio eta pertsona guztiek (era guztietako baliabideekin: ekonomikoak, giza baliabideak, instalazioak...):

- Argi izan dezaten zein diren landa-inguruneetako beharrei eta kezkei erantzuteko eskualde bakoitzean identifikatutako apustu nagusiak.
- Dinamizaziorako tresna komun bat izan dezaten, programan jasotako jarduerak abian jartzea bizkortzeko eta bermatzeko.
- Lanerako oinarritzko dokumentua izan dezaten, landa-garapenaren alde lan egiten duten erakunde eta administrazio orotan.

Honako hau lortu nahi dugu LGParen bidez:

- Pertsonen eta erakundeen inplikazioa eta konpromisoa euren eskualdearen garapenarekin.
- Eskualdean eta eskualdez gaindi, balioa sortzeko prozesuak arintzea.
- Kooperazio-ekimenak sortu, bultzatu eta garatzeko ohitura sortzea.
- Landa-garapen aktiboa eta dinamikoa ekarriko duten eremuak eskaintzea.
- Eskualdeen landa-garapenerako estrategiak egituratzea, landa-garapenerako elkarteekin (LGA) bidez.
- Landa-eremuan aritzen diren administrazioen arteko koordinazioa hobetzea, batzuen eta besteen politikak zehaztu eta burutzerakoan.
- Landa Garapenerako Euskal Sarea berreskuratu eta indartzea, EAE osoan landa-garapenerako estrategiak garatu eta sortzeko.

1.3. Zergatik eguneratzen da orain.

Landa-garapenerako programak eguneratzeko beharra dago, arrazoi hauek direla-eta:

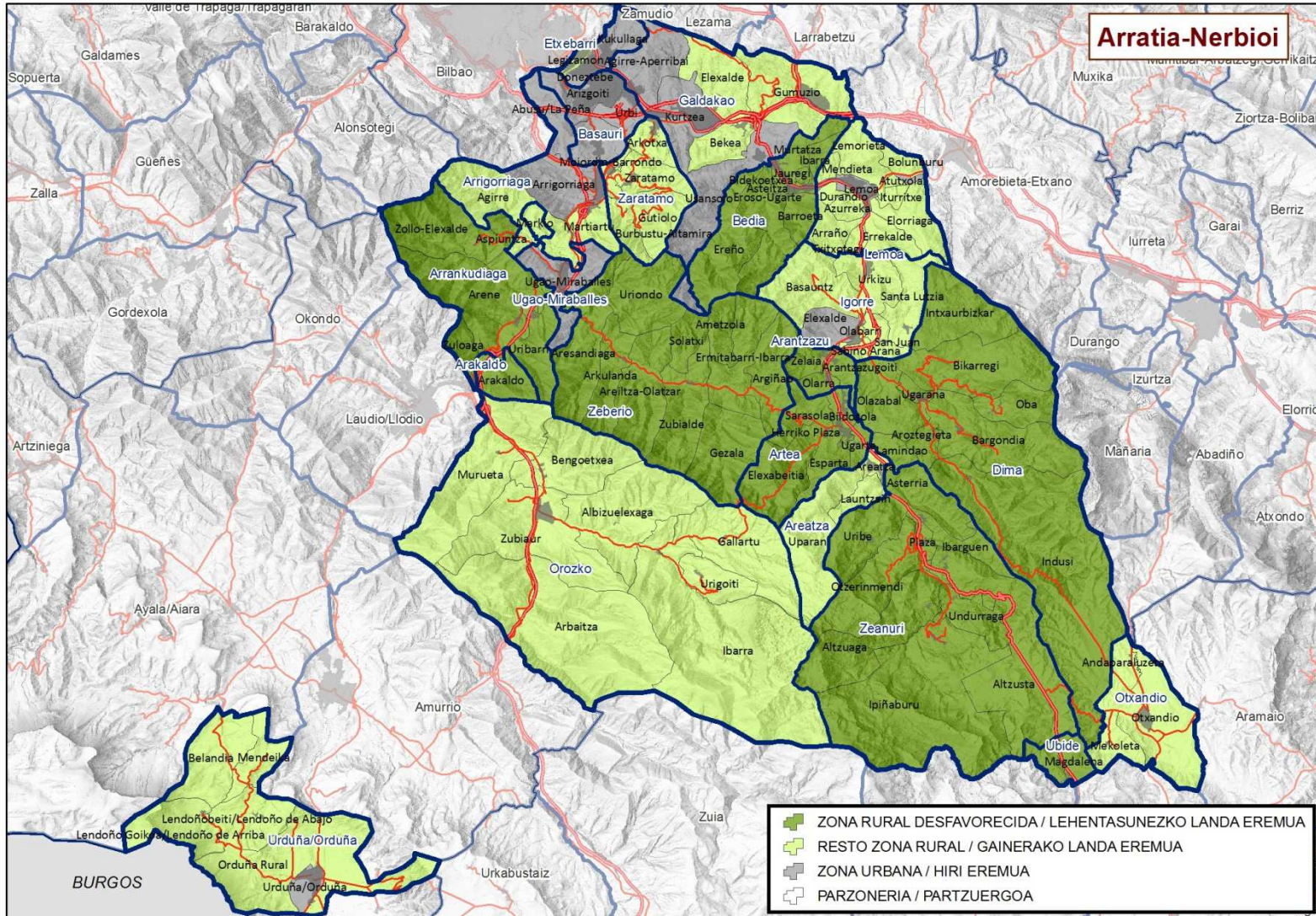
- a) **Aurreko LGPak 2007an prestatu ziren**, eta ordutik hona aldaketa handiak izan dira landa-eremuetako biztanleriari eta sozioekonomiari lotutako dinamiketan. Hala, arazo eta gabezieta batzuk gaindituta daude gaur egun; beste batzuk konpondu ahal izateko apustu serioa eta egituratua behar da oraindik ere, eta inguruneari lotutako garapen-aukera eta mehatxu berriak ere sortu dira. Horren adibidea da, esaterako, gaur egun bizi dugun krisia, zeharo baldintzatu baitu garapen sozioekonomiko orokorra eta, bereziki, landa-eremuarena. Horregatik guztiagatik, premiazkoa da gaur egungo egoerari buruzko hausnarketa egitea, gero landa-garapenerako gidalerroak zehazten jarraitzeko.
- b) Prozesu hori bat dator denboran landa-garapenari lotutako dekretu berriak dakartzan **Europako Finantza Esparruko 2015-2020 aldirako Landa Garapen Iraunkorrerako Programarekin**. Apropos bilatu dugun aldiberekotasun horren bidez, koherentzia handiagoa eman nahi diegu landa-garapenerako plangintza eta tresnei.
- d) Izan ere, **LGPak aldi berean eguneratu dira EAEko 18 landa-eskualdeetan**. Horri esker, burutu beharreko prozesuak era koordinatuagoan, integratuagoan eta koherenteagoan kudeatu ahal izango dira, eta lankidetzazko-estrategiak identifikatu eta txertatzeko aukera egongo da. Gai erkideei batera helduz, eraginkortasun handiagoa lortuko dugu; irismen, kalitate eta efizientzia handiagoko irtenbideak ahalbidetuko ditugu; eta inplikaturako sailen arteko ardurakidetasuna bultzatuko dugu. Izan ere, horrela jokatuz, sail bakoitzak gure landa-eremuetarako dituen programak eta politikak egungo errealitatera eta etorkizuneko ikuspegira egokitu ahal izango dira.
- e) Eguneratze-prozesu honen emaitzak, LGP 2015-2020 berriari jasotako ildo estrategikoekin batera, Eusko Jaurlaritzako Ekonomiaren Garapen eta Lehiakortasun Sailaren erreferentziak izango dira, landa-inguruneetako laguntza-politikak zuzentzeko garaian.

1.4. LGParen esparrua (landa-eremuak).

Landa-izaera handiena duten eremuak bereiztearren, eta 2015-2020 aldirako Euskadiko Landa Garapenerako Programan (FEADER) zehaztutako irizpideak oinarri hartuta, EAEn hiru eremu bereizi dira: zailtasun bereziko zonaldea, landa-eremua eta hiri-eremua.

Ondoko mapan ikusten dira eskualdeak, bereizita.

Eskualdeko LGP honen jarduera-esparrua landa-eremuak dira nagusiki. Halere, kontuan hartu behar da hiru eremuen artean sinergiak eta loturak daudela.



2. TESTUINGURUA.

2.1. Aurreko LGParen ebaluazioa:ondorioak.

Lehen sektorean helburu nagusia zen zeuden nekazaritza- eta abeltzaintza-ustiategiei eustea. Alde horretatik, lehen sektorearen bilakaera ona izan da¹, enplegu-tasa % 16,24 igo baita, baina eskualdeko ekonomian oraindik oso pisu gutxi du, biztanle landunen % 2,22 bakarrik aritzen baita lehen sektorean.

Helburu hori lortze aldera, bi lan-ildo estrategiko garatu dira: bata, ustiategien egoera diagnostikatzea; eta bestea, bazkaleku publikoak hobetzea.

Lehenbiziko ildo estrategikoari dagokionez, LGAko bazkideek hala eskatuta, eskualdeko lehen sektorerako Plan Estrategikoa egin da; plan horretan jaso dira sektorearen diagnostikoa, garatu beharreko lan-ildoak eta jarritako helburuak lortzeko gauzatu beharreko jardura zehatzak. Plan horren barruan, LGPren azken fasean, LGArako lan-ildo espezifiko bat sortu da, bere aurrekontuarekin eta urteko jardura-planarekin, eta, halaber, urteko plangintzan agente publiko eta pribatuak nola parte hartuko duten zehaztu da.

Bigarren ildo estrategikoari dagokionez, bazkaleku publikoak hobetzeko aurrerapausoak eman dira, zehazki Zeanuri, Dima, Otxandio, Urduña, Orozko eta Ubiden. Horretarako, azpiegitura berriak (askak, tratamendu-eskortak, pasabide kanadarrak...) jartzeko inbertsioak egin dira, bazkalekuak jarri eta belar-sastrakak kendu dira, lurrak ongarritu eta kareztadurak egin dira, besteak beste. Horrez gain, ikerketa aplikatuko proiektuak egin dituzte, Neikerrekin elkarlanean.

Helburu horretan kontuan hartu beharra daukagu abeltzaintza-ustiategien errentagarritasunean eta, beraz, iraupenean lurzoruaren kudeaketak garrantzi handia duela: batetik, bazkaleku publikoen erabilera eta kudeaketa egokiak; eta bestetik, basogintza-sektorearekiko harremanak, mendi publiko eta pribatuetako basogintza- eta artzaintza-erabilera koordinatze aldera. Beraz, gerora begira, lehen sektorerako Plan Estrategikoaren garapenari lotutako helburu horri eutsi egin behar zaio.

Bigarren helburua izan da basoa modu jasangarrian kudeatzea eta, horretarako, bi estrategia hauek landu dira, besteak beste: bata, basogintza jasangarria ziurtatzeko sistema martxan jartzea eta, horretarako, basoak antolatzeke plana egitea; eta bestea, lehen eraldaketako industrian bigarren eta hirugarren eraldaketak ere egin ditzaten lan egitea. Bi estrategiak landu dira. Lehenbizikoan zuhaitziak antolatzea lortu da eta hurrengo aldirian bazkalekuak (zuhaitzik gabeko mendiak) antolatuko dira; eta bigarrenean aurrerapausoak eman dituzte.

Hirugarren helburua izan da nekazaritza-elikagaien enpresa familiarren kopurua, kalitatea eta aniztasuna handitzea. Hala, planteatutako sei strategiak gauzatu dira eta nekazaritza-elikagaien enpresen kopurua, kalitatea eta aniztasuna handitzea lortu da. Hurrengo aldirako proposamena da kudeaketa hobetzea, dauden azpiegiturak optimizatzea eta komertzializazioa lantzea: Gorbeia marka, merkatu finkoak, eta azokak eta tokiko establezimenduetako banaketa hobetzea.

2008-2013 aldirian lehen sektoreak eskualdean duen zereginaren gainean hausnartu da eta, hausnarketa horren ondorioz, epe ertainerako jardura-plan bat egin da. Plan hori, ordea, zenbait zailtasun direla eta (nagusiki finantziarioa lortzeko zailtasuna), atzeratu egin behar izan da. Dena den, antzemandako premiek eta proposatutako ekintzek ez dute indarra galdu.

¹ Landa-eremuetako eta hiri-eremuetako datuak zehaztu eta bereizteko, datu demografikoei dagokienez, G1 eta G8 bitarteko landatasuna duten entitateei buruzko datuen batukaria hartu dugu aintzat; eta gainerako datuei dagokienez, berriz, G1 eta G8 bitarteko landatasuna duten udalerrri guztietako datuen batukaria (2007-2014 landatasun-mailen sailkapenari jarraikiz).

Halaber, hainbat jarduera gauzatu dira, batzuk aurreko LGPrekin zerikusia zutenak eta beste batzuk ez; esate batera: barne-berregituraketa egitea eta urteko plangintza egiteko partaidetza-sistema berri bat ezartzea.

Horregatik guztiagatik, irizten diogu LGP honetan jasotzen diren helburu eta estrategiak gaur egungo plan estrategikoa aztertu eta hausnarketa egin ondoren zehaztu behar direla, egoki irizitako ekarpenak ere aintzat hartuta. Alde horretatik, gaur egun oraindik beharrezkoak edo garrantzitsuak diren ildo eta jarduerak lehenestea da egokiena.

LGPko bigarren lan-ildoa turismoa izan da. Sektore hau hazi egin da: establezimendu-kopuruak % 5 egin du gora eta leku-kopuruak % 4,81. Eskualdeko batez besteko okupazioa Bizkaiko batezbestekoa baino txikiagoa da. Bidaiarien eta ostatu-gauen kopuruak % 2,1 eta % 3,1 egin zuten behera 2013an, hurrenez hurren, aurreko urtearekin alderatuta. Ostatu-eskaintzaren zerbitzu osagarriak sustatzea komeni da, eskaintza hori egonkortzeko eta eskualdea erakargarriagoa eta osoagoa izateko.

Turismo-jardueraren giltzarrietako bat toki batek zer ahalmen dituen jakitea eta ahalmen horiek baloratzea da, bisitariak erakartzeko aldera. Turismoak sortutako dinamiken estrategian, bisitariak ez ezik biztanleak ere sar daitezke, garapen ekonomiko eta sozialaren pizgarri izan dadin.

Turismoaren arloan bost helburu jarri ziren. Lehena, lan-esparru bat ezartzea, Gorbeialdea helmuga turistiko gisa ezagutzera emateko, sustatzeko eta egoki kudeatzeko. Horren harian, agente publiko eta pribatuaren arteko komunikazioa landu da; agertoki turistikoa handitu da, udalerriri gehiago sartuz; eta sentsibilizazio-kanpainak egin dira, eskualdearen ahalmena ezagutzera emateko. Hona hemen helburu hori lortzeko aldera gauzaturako jarduerak nagusiak: sektorea produktu-klubek bidez egituratzea, sentsibilizazio-jarduerak, Thinking Berrikuntza Turismoa 2010, udalerriri bakoitzerako egindako turismo-planak eta beste helmuga turistikoko erakunde batzuekin adostutako hitzarmenak, besteak beste Zuiako kuLGAillarekin eta Enkarturrekin.

Bigarren helburua zen eskualdeko turismo-azpiegiturak hobetzea, antolatzea eta optimizatzea. Horretarako, turismo-azpiegitura eta -zerbitzuen irisgarritasuna eta seinaleak hobetu dira; eskualdearen irudia sustatu da, turismo-ekipamenduak eta zerbitzuak jarritz; eta agente turistikoak kalitateko zerbitzua eskaintzeko prestatzea eta birziklatzea nahitaezkoa denaz jabetzeko jarduerak egin dira. Hala, ikastaroak egin dira, seinaleak hobetu dira, eskualdean HKTSI programa garatu da eta esperientzien arloan aitzindari den proiektu bat gauzatu da: Gorbeia Central Park.

Hirugarren helburua zen Gorbeialdeko turismo-baliabideak identifikatzea eta berreskuratzea, natura-turismo iraunkorra lantzeko aldera. Horretarako, paisaia- eta ondare-baliabideak identifikatu eta berreskuratu dira, Arratia-Nerbioi turismo-planaren bidez; sustatu beharreko baliabidearen inguruko eremuetan hainbat jarduera gauzatu dira, turistentzako prestazio eta zerbitzuak hobetze aldera; eta maila ertain eta handiko turismo-zerbitzuetan azpiegitura berriak jartzeko ekimenak babestu eta sustatu dira.

Laugarren helburua zen produktu turistikoak sortzea sustatzea eta horretarako laguntza eskaintzea. Turismo-jardueraren oinarri nagusitzat ibiltarritza hartuta, batetik, baliabideak, agertokiak eta jarduerak eskari horri jarraikiz moldatu dira; bestetik, dauden baliabideak optimizatu eta produktu turistikoen aniztasuna areagotu da, turisten egonaldiak luzatze aldera; eta, azkenik, sustatzaileen ekimen pribatuak bultzatu eta erraztu dira, produktu eta zerbitzu berriak sortzeko, besteak beste Gorbeia Central Park proiektuko esperientzia turistikoak.

Bosgarren helburua zen Gorbeialdea helmuga turistiko gisa sustatzea. Alde horretatik, IKTak turismo-agertokiaren arabera moldatu dira eta erabiltzea sustatu da, web-orriaren, gizarte-sareen eta erreserba-zentralaren bidez. Halaber, irudi korporatibo turistiko berri bat sortu eta diseinatu da, Gorbeia marka eta logoak, eta merkatu potentzialetarako komunikazio- eta marketin-kanpainak egin

dira, besteak beste Gorbeia kanpaina, Forum Sportsekin elkarlanean, eta Basque Mountains kanpaina, Enkarturrekin elkarlanean, naturaren inguruko azoka berezietan. Azkenik, euskal hiriburuak aprobetxatu dira, erakargarri turistiko bihurtu baitira, bisitariak eskualdera erakartzeko; eta, horretarako, STI agentziarekin pakete espezifikoak sortu dira, helmugako zerbitzu eta eskaintzak hiriburuekin lotzeko.

Hirugarren lan-ildoak **naturaguneena** izan da. Ildo horrek arreta berezia behar du gure eskualdean, eskualdearen parte handi bat naturaguneetan baitago kokatua. Programa egoki landu eta gero gauzatu ahal izateko, ezinbestekoa da agenteak, aldundiak, Mairuelegorreta LGA, tokiko erakundeak eta hainbat erabiltzaile koordinatzea. Horren harian, gure proposamena da Parke Naturalaren Patronatua (Gorbeia eta Urkiola) modu koordinatu eta aktiboan parte hartzea.

Helburuei dagokienez, asmoetako bat izango litzateke lehen sektoreko jarduerak baloratzea, natura-inguruneari eusteko parte aktibo gisa.

Laugarren lan-ildoak **bizi-kalitatearen eta zerbitzuen** ingurukoa izan da. Hala, zerbitzu berriak jarriz eta zaharkituta zeuden ekipamenduak hobetuz landa-udalerrietako biztanleen bizi-kalitatea hobetu da. Esan dezakegu aldi horretan eskualdea aldatu egin dela: bost hezkuntza-azpiegitura berri eta bi egoitza sortu dira, eskualdeak nahikoa botikin eta farmazia ditu, udalerrri guztiek oinarrizko osasun-zerbitzuak dituzte...

Eskualdean biztanleriak % 8,92 egin du gora, eta hori datu esanguratsua da.

Komunikazioari dagokionez, ordea, banda zabala ez izatea arazo handia da, gaur egun ekonomia-jarduerak sortzeko oso garrantzitsua baita. Horregatik, ez dugu etsi behar, landa-eremuak ekipamenduz eta zerbitzuz hornitzeko ahaleginak egiten jarraitu behar dugu.

Azken lan-ildoak **eskualde-kohesioa** izan da. Ildo horretan lau helburu zeuden eta eskualdeko hainbat kolektibok landu dituzte. Esan dezakegu eskualdeak ez duela eskualde-ikuspegirik; Arratian eta Nerbioiko leku batzuetan badute, baina oraindik lan asko dago egiteko. Ez da elkarlanean ekimenik gauzatzen; beraz, hurrengo aldirako eskualdeko agente guztiek baterako proiektuak gauzatzeko benetan dituzten aukerak baloratu beharko lirateke. Ezinbestekoa da elkarlan-proiektu publiko eta pribatuak lehenestea.

2.2. EAEko landa-garapenaren ildoak.

Eskualdeetako 2015-2020 aldirako LGPak prestatzeko prozesua ahaleginak biltzearen premiatik abiarazi da hasiera-hasieratik. Horrela jokatzuz, EAE osoan lehentasunezkoak eta interes erkidekoak diren esparruak identifikatzen dira eta, ondoren, esparru orokor horiek eskualde bakoitzera egokitzeko aukera dago, bakoitzaren berezitasunak eta aukerak nabarmenduta.

Ildo horretan, Eusko Jaurlaritzako Nekazaritza, Arrantza eta Ingurumen Politikako Sailburuordetzak honako gidalerro estrategiko hauek zehaztu ditu EAEn landa-garapena bideratzeko esparru orokor gisa:

- Sustapen ekonomikoa
- Gizarte-dinamikak
- Biztanleentzako zerbitzuak
- Berrikuntzako eta lankidetzako dinamikak sortzea

Gidalerro horiek Sailburuordetzaren helburu estrategikoen arabera prestatu dira, eskualdeetako LGPak Sailburuordetzak bultzatutako beste plan eta programa batzuekin bateratzeko eta lerratzeko asmoz.

Helburu horien artean, esparru estrategiko honen oinarrian daudenak azpimarratu nahi ditugu. Hau da:

1. Ekoizpen-sektorearen lehiakortasuna eta nekazaritzako elikagaien katean duen eginkizuna indartzea, balio erantsia areagotzeko helburuz. Eta horretarako:
 - a. Enpresen arteko lankidetzak indartuko da landa-eremuko sare eta elkarten bidez.
 - b. Tokiko produktuei eta Euskadi markari lotutako nekazaritzako elikagaien industria babestuko da, jatorri-izendapenaren bidez, kalitatearen berme izan dadin.
 - c. Merkataritza-kanal laburrak eta hurbileko ekimenak sustatuko dira.
2. Enpresa-jarduera berriak bultzatzea, enplegua sortzeko, biztanleria tokian bertan finkatzeko, eta nekazaritza- eta arrantza-eremuak suspertzeko, tradizioan eta egiten jakitean oinarrituta.
3. Landa-eremuaren lehiakortasunean eragiten duten egiturazko defizitak zuzentzea eta herritarrentzako zerbitzuak hobetzea. Eta, horretarako:
 - a. Belaunaldi-ordezkapena bultzatuko da.
 - b. Landa-eremuko eta itsasertzeko azpiegiturak hobetuko dira.
 - c. Sektorako eta landa-eremuko gobernantza hobetuko da.
4. Garatu beharreko politiketan genero-ikuspegia txertatzea.

Helburu eta gidalerro estrategiko horien bidez, eskualde bakoitzeko inputak hobeto aprobetxatu nahi ditugu, landa-garapenerako programak ahalik eta eraginkorrenak izateko. Izan ere, horrela eskuratu ahal izango ditugu LGP bakoitzean planteatutako etorkizuneko ikuspegira hurbilaraziko gaituzten emaitzak.

3. METODOLOGÍA.

3.1. LGPak prestatzeko metodologia.

LGPak prestatzeko prozesua era koordinatuan burutu dugu 18 eskualdeetan, eta lan bateratua erabili dugu metodologiatzat. Horretarako, kontuan hartu ditugu aurreko LGPak diseinatzeko esperientzia eta egindako lan-saioretan bildutako ekarpenak, betiere gaur egungo beharrianetara egokitutako metodologia eskuratze aldera.

Eskualdeetako LGPak prestatzeko hiru fase bereizi ditugu:

- Prozesua antolatu eta abian jartzea.
- Egoeraren diagnostikoa.
- Estrategia zehaztea.

3.1.1 - Prozesua antolatu eta abian jartzea

Fase horretan oinarriak finkatzen dira, gero prozesua garatu ahal izateko.

- Abiapuntua. Abiapuntuko oinarrizko informazioa.

Eskualdeetako Landa Garapenerako Programa berriak prestatzean ez gara hutsetik abiatzen, dagoeneko hainbat elementu hartu baitira aintzat:

- **Aurreko Landa Garapenerako Programen (2007-2013) ebaluazioa.** Ebaluazio horiek aurreko aldiko estrategien garapen-mailaren berri ematen digute; horrela, argi ikus dezakegu arrakasten eta porroten zergatia, baita aurreko urteen aldean egoera desberdina azaleratzen duten adierazle sozioekonomiko globalen bilakaera ere.
- **EAErako esparru estrategikoa.** Oro har kontuan hartu beharreko gidalerro estrategikoa adierazten dizkigu. Gidalerro horiek Eusko Jaurlaritzak maila orokorrean zehaztutako lehentasunetara lerratzen dira. Horietako asko dagoeneko agertzen dira Jaurlaritzak bultzatutako plan, programa eta ekimenetan.
- **Eskualdean dauden beste plan eta programa batzuk,** LGP berriek zehazten dituzten helburuak lortzeko sinergia handiagoak sustatzeko asmoz.

- Partaidetza-eredua. Eragile-sarea.

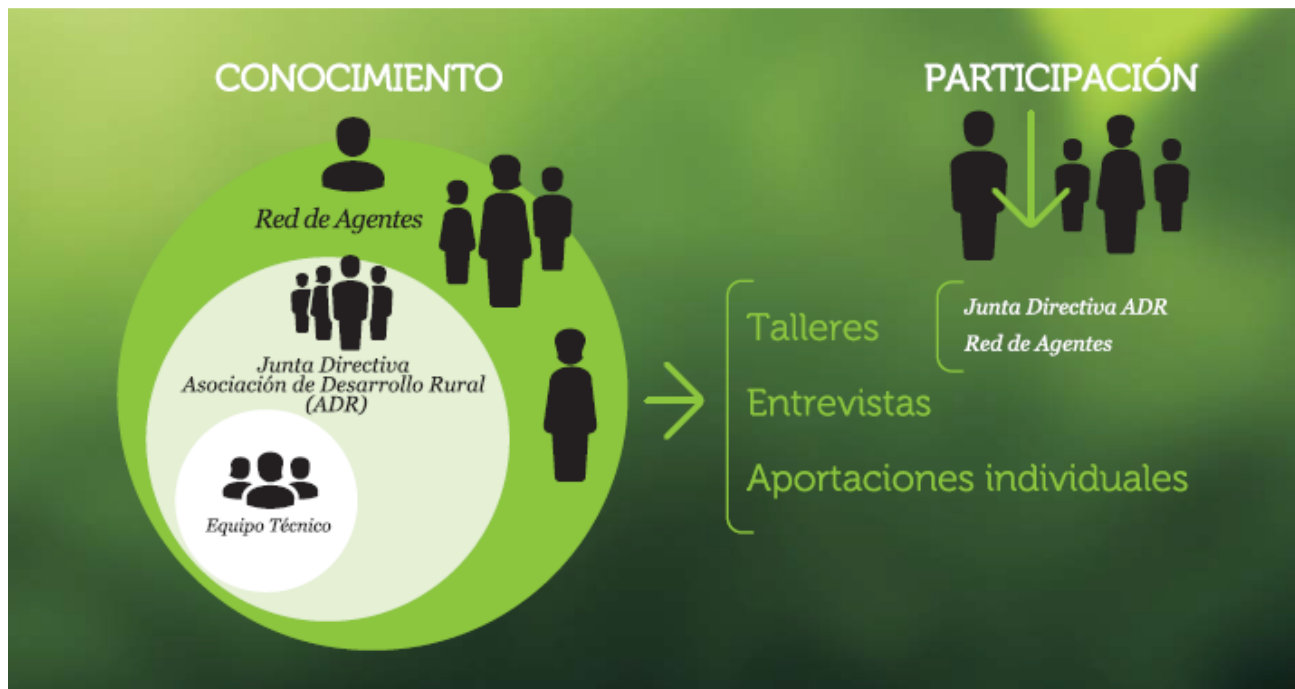
LGPak prestatu eta ondoren abiarazteko, ezinbestekoa da eskualdeko eragileen parte-hartzea eta inplikazioa. Eskualde bakoitzean izandako partaidetza hainbat faktoreren menpe egon da, hala nola abiapuntuko egoera (eskualdeko eragileek duten partaidetza-kultura), beste partaidetza-prozesu batzuetan berrikitan izan duten esperientzia (duela gutxi partaidetza zabalaz zehaztu diren programak), eta abar.

Eskualdeko benetako premiak identifikatzera bideratutako partaidetza-prozesua bermatzeko eta ondoren programa garatzeko sinergiak sortuko direla ziurtatzeko, eragile-sarea zehaztu eta honako gaitasun bat edo batzuk dituzten pertsonak identifikatu dira:

- Eskualdeko landa-eremua ezagutzen dutenak.
- Prozesuan ideia berriak eta balio erantsia ekartzeko gaitasuna dutenak. Etorkizuneko ikuspegi eraikitzaile eta proaktiboa dutenak.

- Eskualdean landa-eremu bizia izatea baldintza dezaketen esparruetan, gaitan eta proiektuan eragiteko gaitasuna dutenak.
- Prozesu osoan, diseinutik hasi eta LGP txertatu arte, laguntzeko eta inplikatzeko gaitasuna eta aukera dutenak.

Partaidetza-prozesu horretan eskualdeko eragile interesgarri guztiak bildu nahi izan ditugu. Ildo horretan, hiru partaidetza-maila bereizi ditugu, ondorengo irudian ikusiko dugun bezala.



- **Talde teknikoa:** LGP prestatu eta txertatzeko prozesua koordinatzearen ardura du. HAZIko, eskualdeko LGAko eta Eusko Jaurlaritzako Landaren eta Itsasertzaren Garapen Zuzendaritzako teknikariek osatzen dute.
- **LGAaren Zuzendaritza Batzordea:** hasierako proposamen estrategikoak egin eta, ondoren, gainerako eragile-sarearekin kontrastatu eta aberastea da haren eginkizuna, kontuan hartuta eskualdean duen ordezkartza eta erreferentzialtasuna eta zonaldeko errealitatea ondo ezagutzen duela.
- **Eskualdeko eragileen sarea:** hasierako proposamen estrategikoak kontrastatu eta aberasten ditu eta laneko esparru estrategiko bakoitza zehazten laguntzen du, gaur egun dauden proiektuak identifikatuz eta helburuak lortzen lagunduko duten ekimen berriak proposatuz. Eskualdeko landa-eremuari lotutako pertsonak eta erakundeak osatzen dute sare hori, eta haien gaitasuna eta jarrera dela eta, Programa aberasten laguntzen dute.

Hainbat bide erabili dira agiria prestatzeko behar den informazioa biltzeko:

- ❖ Aurkezpen informatiboak eta **lantegi dinamikoak** egin ditugu LGAaren Zuzendaritza Batzordearekin eta eskualdeko beste eragile batzuekin.
- ❖ Eskualdeko eragileren baten iritzia biltzeko edota landa-garapenari lotutako planei eta ekimenei buruzko informazio handiagoa jasotzeko beharrezkoa zela pentsatu dugunean, **elkarrizketak** egin ditugu.

- ❖ Norbanakoen ekarpenak bildu ditugu (posta elektronikoz, posta arruntez, webgunearen bidez...), eta programa prestatzean kontuan hartu.

Gorbeialdeako LGP lantzeko lehenbizi LGAko Zuzendaritza Batzordearekin aurreneko tailer bat egin zen 2015ko martxoan, AMIAren erribisioa eta eskualdeko balio diferentzialak naiz garapenerako oztupoak lantzekoko, hala nola eskualdeko esparru estrategikoa zehazteko.

2015ko Apirialaren 22an, bigarren tailer bat egin zen eskualdeko eragile sarearekin. 30 bat pertsonak hartu zuten parte, Udaletxe ezberdinetako ordezkari, inguruko agente esanguratsuak, produktoreak eta nekazal sektoreko hainbat ordezkari, naiz landa eremuko kultur, giza naiz ekonomia elkarrekin ordezkari eta gizarte eta Bizkaiko Foru Aldundiko eta Eusko Jaurlaritzako zenbait teknikarirekin batera. Bigarren tailer honetan Esparru estrategikorako ekarpenak jaso dira, eta baita aurreneko tailerren proposatutako arlo estrategikoak zehaztu ere.

Tailerren ondoren dokumentuari ekarpenak egiteko aukera eman izan da eta tailerretan ordezkariak egon ez diren beste bisio batzuekin kontrastate bate gin zen elkarriketen bitartez.

2015 Uztailak 13an LGAko Zuzendaritza Batzordearekin bigarren tailer bate egin zen eta 2015ko uztailak 21an eragile sarearekin era berean ere bigarren tailer bat egin zen. Bilera hauetan Esparru estrategikoaren aurkezpena egin zen, ekarpenak jasotzeko eta baita gizarteratzeko helburuarekin eta korporazio berriei ezagutzera emateko ere.

- Prozesuaren berri ematea

LGPak lantzeko prozesuaren eta ondorioen berri emate aldera, prozesu osoan hainbat komunikazio-jarduera gauzatu dira, besteak beste: tailerretako partaideei, udalei eta Landa Garapenerako Elkarteko Batzordeko bazkideei mezu elektronikoak bidaltzea, eta Elkartearen aldizkari digitalean bi artikulu argitaratzea; aldizkari hori landa-garapenarekin zerikusia duten eskualdeko agenteei bidaltzen diete eta LGPren web-orrian ere eskuragarri dago, edonork kontsulta dezan.

3.1.2 –Egoeraren diagnostikoa

LGPan jasotako egoeraren diagnostikoak honako elementu hauek bildu ditu:

- **AMIA azterketa:** eskualdeko ahulezien, mehatxuen, indarren eta aukeren azterketa.
Horretarako, lehenengo eta behin aurreko aldiko AMIA (2007koa) berrikusi dugu, eta orduan bildutako faktore bakoitzak indarrean jarraitzen duen, zer lehentasun duen... aztertu dugu. Horri esker, gaur egungo errealitateari hobeto egokitzen zaion AMIA lortu dugu.
- **Balio diferentziala:** eskualdea gainerakoetatik bereizten duten funtsezko faktore positiboak.

Eskualdearen balio diferentzial berezia zehazteko eta, horrela, **Lea-Artibai** EAEko gainerako eskualdeetatik desberdina bihurtzen duten berezitasunak identifikatzeko, honako galdera honi erantzun diogu:

- o Zerk bereizten gaitu zentzu positiboan gainerako eskualdeetatik? Zertan dira desberdinak gure landa-eremuak?

- **Garapenerako oztopoak:** eskualdeko landa-eremuen garapena zailtzen duten funtsezko faktore negatiboak.

Eskualdearen garapenerako oztopo bereziak zehazteko honako galdera honi erantzun diogu:

- o Zein dira gure eskualdeko landa-eremuak garatzeko oztopo berezi nagusiak?

3.1.3 –Estrategia zehaztea → Eskualdeko esparru estrategikoa.

Esparru horrek biltzen du eskualdeko landa-eremuen epe ertainerako (2015-2020) estrategia. Hau da, norantz joan nahi dugun, zer bide jorratu behar dugun eta nola egin behar dugun.

Horretarako, honako elementu hauek zehaztu ditugu:

- **Etorkizuneko ikuspegia:** irudikatzen dugun egoera bat da; eskualdeko landa-eremuaren etorkizunaz nahi dugunari lotutako ikuspuntu berezia.

Hori zehazteko, 2007-2013 aldirako LGPan zehaztutako ikuspegia hartu dugu aintzat, baina 2020 helmugari begira. Horrek esan nahi du aurreko aldian baino etorkizun laburragorantz begiratzen dugula eta, hartara, zehaztasun, espezifikotasun eta errealismo handiagoa behar dugula. Ikuspegi horrek eskualdeko landa-eremuaren garapenean inplikaturako eragilean lanaren norabidea bideratzen du.

- **Arlo estrategikoak:** lan-arlo handi horietara bideratuko ditugu programazio-aldiko ahaleginak, etorkizuneko ikuspegiarantz ahalik eta gehien hurbiltzeko helburuz.

Arlo horiek zehazteko, ikuspegiaren jasotako elementuetatik abiatu gara eta honako galdera honi erantzun diogu: Zer lan-arlo planteatu behar ditut ikuspegiarantz jotzeko eta zehaztutako helburuak lortzen laguntzeko?

Arlo estrategiko bakoitzean lantaldea, jarduera-ildoak eta helburuak zehaztu ditugu.

- **Helburuak:** finkatutako aldian eskualdeko landa-eremua hobetzeko asmoaren adierazpide zehatz eta kuantifikatua dira. Helburuek argiak, laburrak eta neurgarriak (adierazleei lotuak) izan behar dute, eta batez ere egingarriak izan behar dute.

Bi helburu mota bereizi ditugu, irismena kontuan hartuta:

- o Helburu orokorrak, ikuspegiari lotutakoak.
- o Helburu bereziak, arlo estrategiko bakoitzari lotutakoak.

Horiek zehazteko, honako galdera hauei erantzun diegu: Zer lortu nahi dut? Zenbat lortu nahi dut? Eta nola neurtu ahal dut?

- **Zeharkako ardatzak:** Arlo estrategikoetako bakoitza gauzatzeko prozesuan kontuan hartu beharreko ikuspegiak dira, esparru estrategiko orokorrak berez-berezkoak dituelako.

- 1.1. Genero-ikuspegia.
- 1.2. Iraunkortasuna.
- 1.3. Lankidetzeta

1.4. Gizartea nekazaritza-jardueraren garrantziarekiko sentsibilizatzea, lehen sektorea ahalduzko.

3.1.4 –Lankidetzak-ekimenak

Eskualdeetako LGP guztiak prestatu ondoren, interes erkidegoko alorrak (guzti-guztiak dituztenak, edota baten batzuek dituztenak) identifikatuko dira, eskualdeen arteko lankidetzak-proiektuak garatu ahal izateko.

Lankidetzako proiektu hauek identifikatzeko jarraituko den metodologia, LGA guztietan egingo diren dinamika parteharztearen bitartez egingo da. Emaizta, Agiriari gehituko zaion Eranskin bezala azalduko da.

3.1.5 –Prozesuaren mapa.



3.2. Egikaritzeko metodologia.

Eskualdeko LGPak aplikatzen egin ditugun urteetan ikasi dugun gauza garrantzitsuen da LGPak egiteko metodologiaz gain egoki egikaritzeko jarraibideak ere zehaztu behar direla.

Helburua da programa hauek dokumentu biziak izatea, eskualdeko agenteek jardueretan parte hartzea eta ekitaldi honetan egikaritze-maila handitzea.

Fase honetan programak NORK eta NOLA gauzaten dituen oso garrantzitsua da. Hori dela eta, funtsezkoa da honako hauek zehaztea:

- Zer agentek parte hartzen duten.
- Agentek nola taldekatu beharko liratekeen.
- Talde bakoitzak zer funtzio beteko lituzkeen.
- Taldeak nola antolatzen diren.

Horretarako, programa egikaritzeko oinarri metodologiko komun bat ezarri dugu. Dena den, metodologia hori eskualdeek haien premien eta errealitatearen arabera moldatu ahal izango dute.

Programa egikaritzeko koLGAoan eskualdeko eta eskualdez gaindiko lan-foroak bildu ditugu. Eskualdez gaindikoek elkarlanean aritzea eta lanerako jarraibide eta estrategia bateratuak zehaztea erraztuko dute.

Esan bezala, eskualdeek, haien errealitatearen arabera, lan-eskema horri estuago edo lasaiago hel diezaiekete. Horregatik, taulan, gutxienez bete beharreko konpromisoez gain, talde osagarriak sortu nahi izanez gero kontuan har daitezkeen iradokizunak bildu ditugu.

LGPak gauzatzeko Urteko Kudeaketa Planak zehaztuko dira. Dokumentu horietan LGPetan aldi osorako jarritako helburuak betetzeko urtero egin beharreko jarduerak jasoko dira. Alde horretatik, eredu fitxa bat egin dugu (6.2 eranskina), jarduera bakoitzaren inguruko informazioa zehaztea errazteko (arduradunak, partaideak, erronka nagusiak, aurrekontua...).

ESKUALDE-EREMUA				
FOROAK	KOORDINATZAILEA	KIDEAK	FUNTZIOAK	FUNTZIONAMENDU-JARRAIBIDEAK
LGEko Zuzendaritza Batzordea	Lehendakaria	Batzordeko kideak	<ul style="list-style-type: none"> - Eskualdeko LGP, Urteko Kudeaketa Plana (UKP), aurrekontua eta memoriak onartzea. Onartzea Batzarrari badagokio, proposamena Zuzendaritza Batzordeak egingo du. - Eskualdeko LGP egikaritzen dela zaintzea. - Kide bakoitzak dagokion lan-taldean parte hartzea. - LGP gizarteratzea. 	<ul style="list-style-type: none"> - UKP eta aurreko urteko memoria onartzeko urteko bilera. - Urtean bi bilera, <ul style="list-style-type: none"> • urtero planifikatutakoaren segimendua eta balorazioa egiteko, • LGPen garapenari eragiten dioten ezusteko eta aukerak lantzeko eta kudeatzeko, • eta LGP gizarteratzeko ekintzak zehazteko.
Eskualdeko LGP bakoitzeko Koordinazio Taldea	LGEetako gerente eta lehendakariak	<p>Koordinazio Taldearen oinarrizko egitura: LGEko gerentea eta/edo teknikaria eta HAZIko teknikaria.</p> <p>Eusko Jaurlaritzako eta Foru Aldundietako teknikariak, premien/gaien arabera.</p> <p>LGEko Batzorde edo Batzarreko kideren bat (hautazkoa).</p>	<ul style="list-style-type: none"> - LGPren eskualde-ikuspegiari eusten zaiola ziurtatzea eta, horretarako, eskualdeko lan-arloak koordinatzea eta eskualdeko agente guztien topaketa-foroak sortzea. - Interes-taldeekin solaskide gisa aritzea, eremu bakoitzari dagozkion gaiak lantzeko eta eskualdeko LGPren egikaritze-maila zein den jakiteko. <ul style="list-style-type: none"> • Zuzendaritza Batzordearekin. • Orientazio Estrategikorako Taldearekin, eskualdea eta EAEko landa-garapeneko politikak koordinatzeko. • Eskualdeko agenteekin. • Gizartearekin, oro har. - LGP gizarteratzea. Urteko Gizarteratze Plana. - LGP egikaritzea eta segimendua egitea, egikaritzeko metodologiari jarraikiz: <ul style="list-style-type: none"> • Urteko Kudeaketa Plana egitea. • Ebaluazio-memoria. • Lan-arlo estrategiko bakoitzeko Dinamizazio Taldeak sortzea eta funtzionamendu-jarraibideak ezartzea (eskualdeetan, nahi izanez gero, dinamizazio-taldeak sortu ahal izango dituzte). • Funtzio horien garapenarekin zerikusia duten behar adina dokumentu egitea eta koordinatzea erraztea. - Eskualdeko Landa Garapenaren Antena. LGPren garapenari eragiten dioten ezusteko eta aukerak zehaztea, lantzea eta kudeatzea. - Eskualde arteko lotura eta beste eskualde batzuekiko koordinazioa, lan-arlo komunetan (lankidetzar-erlako zehaztea eta kudeatzea). 	<p>LGP Gizarteratzeko Plana egiten eta dinamizatzen parte hartzea, Orientazio eta Koordinazio Estrategikorako Taldearekin batera.</p> <p>Bilerak: parte hartzea eta informazioa ematea, behar izanez gero:</p> <ul style="list-style-type: none"> - Koordinazio Taldearen barne-bilerak, premien arabera, LGPri eragiten dioten ezusteko eta aukerez hitz egiteko eta dagozkien taldeetan proposamenak aurkezteko. - Lan-arloetan Dinamizazio Taldeak sortuz gero, eskualdeko LGPren segimendua egiteko bilerak, premien arabera (beste talde batzuentzat garrantzitsuak diren gaiak biltzea eta ezagutzera ematea, memoriak eta UKPak prestatzea...). - Orientazio Estrategikorako Taldeak deitutako bileretara bertaratzeko. - Landa Garapeneko Euskal Sarearen bilera eta ekitaldietan modu aktiboan parte hartzea.

ESKUALDE-EREMUA				
FOROAK	KOORDINATZAILEA	KIDEAK	FUNTZIOAK	FUNTZIONAMENDU-JARRAIBIDEAK
LGEko Zuzendaritza Batzordea	Lehendakaria	Batzordeko kideak	<ul style="list-style-type: none"> - Eskualdeko LGP, Urteko Kudeaketa Plana (UKP), aurrekontua eta memoriak onartzea. Onartzea Batzarrari badagokio, proposamena Zuzendaritza Batzordeak egingo du. - Eskualdeko LGP egikaritzen dela zaintzea. - Kide bakoitzak dagokion lan-taldean parte hartzea. - LGP gizarteratzea. 	<ul style="list-style-type: none"> - UKP eta aurreko urteko memoria onartzeko urteko bilera. - Urtean bi bilera, <ul style="list-style-type: none"> • urtero planifikatutakoaren segimendua eta balorazioa egiteko, • LGPen garapenari eragiten dioten ezusteko eta aukerak lantzeko eta kudeatzeko, • eta LGP gizarteratzeko ekintzak zehazteko.
Eskualdeko LGP bakoitzeko Koordinazio Taldea	LGEetako gerente eta lehendakariak	<p>Koordinazio Taldearen oinarrizko egitura: LGEko gerentea eta/edo teknikaria eta HAZIko teknikaria.</p> <p>Eusko Jaurlaritzako eta Foru Aldundietako teknikariak, premien/gaien arabera.</p> <p>LGEko Batzorde edo Batzarreko kideren bat (hautazkoa).</p>	<ul style="list-style-type: none"> - LGPren eskualde-ikuspegiari eusten zaiola ziurtatzea eta, horretarako, eskualdeko lan-arloak koordinatzea eta eskualdeko agente guztien topaketa-foroak sortzea. - Interes-taldeekin solaskide gisa aritzea, eremu bakoitzari dagozkion gaiak lantzeko eta eskualdeko LGPren egikaritze-maila zein den jakiteko. <ul style="list-style-type: none"> • Zuzendaritza Batzordearekin. • Orientazio Estrategikorako Taldearekin, eskualdea eta EAEko landa-garapeneko politikak koordinatzeko. • Eskualdeko agenteekin. • Gizartearekin, oro har. - LGP gizarteratzea. Urteko Gizarteratze Plana. - LGP egikaritzea eta segimendua egitea, egikaritzeko metodologiari jarraikiz: <ul style="list-style-type: none"> • Urteko Kudeaketa Plana egitea. • Ebaluazio-memoria. • Lan-arlo estrategiko bakoitzeko Dinamizazio Taldeak sortzea eta funtzionamendu-jarraibideak ezartzea (eskualdeetan, nahi izanez gero, dinamizazio-taldeak sortu ahal izango dituzte). • Funtzio horien garapenarekin zerikusia duten behar adina dokumentu egitea eta koordinatzea erraztea. - Eskualdeko Landa Garapenaren Antena. LGPren garapenari eragiten dioten ezusteko eta aukerak zehaztea, lantzea eta kudeatzea. - Eskualde arteko lotura eta beste eskualde batzuekiko koordinazioa, lan-arlo komunetan (lankidetzar-erlako zehaztea eta kudeatzea). 	<p>LGP Gizarteratzeko Plana egiten eta dinamizatzen parte hartzea, Orientazio eta Koordinazio Estrategikorako Taldearekin batera.</p> <p>Bilerak: parte hartzea eta informazioa ematea, behar izanez gero:</p> <ul style="list-style-type: none"> - Koordinazio Taldearen barne-bilerak, premien arabera, LGPri eragiten dioten ezusteko eta aukerez hitz egiteko eta dagozkien taldeetan proposamenak aurkezteko. - Lan-arloetan Dinamizazio Taldeak sortuz gero, eskualdeko LGPren segimendua egiteko bilerak, premien arabera (beste talde batzuentzat garrantzitsuak diren gaiak biltzea eta ezagutzera ematea, memoriak eta UKPak prestatzea...). - Orientazio Estrategikorako Taldeak deitutako bileretara bertaratzeko. - Landa Garapeneko Euskal Sarearen bilera eta ekitaldietan modu aktiboan parte hartzea.

ESKUALDE-EREMUA, HAUTAZKOAK				
FOROAK	KOORDINATZAILEA	KIDEAK	FUNTZIOAK	FUNTZIONAMENDU-JARRAIBIDEAK
Arlo Estrategikoaren Dinamizazio Taldea	LGEko gerentea (edo hark eskuordetutako teknikaria) edo Zuzendaritza Batzordeko kide bat edo arlo estrategiko horretan eskumena duen erakunde ordezkaribat.	Arlo horretako KOORDINATZAILEA eta beste bi lagun. LGEko Zuzendaritza Batzordeko/Batzarreko kideak sartzeari interesgarria da. Kide-kopurua sortzen diren proiektuen arabera izango da (prozesuak eta egikaritzeak irauten duen denboran aldatu egingo da).	<ul style="list-style-type: none"> - LGEk sustatutako ekimen/proiektu bakoitzerako lan-taldeak zehaztea eta eratzearraztea. Baliabideak aurkitzea. - Arlo estrategikoarekin zerikusia duten gaitetan, eskualdeko LGPren Koordinazio Taldearekin solaskide gisa jardutea. Informazio garrantzitsua ematea eta jasotzea. - Lurraldean arlo estrategikoarekin zerikusia duten eskari eta aukeren antena izatea eta eskualdean dauden proiektu eta ekimenen zorroa eguneratuta edukitzea. - Beste eskualde batzuekin batera lan egitea arlo estrategikoarekin zerikusia duten lankidetzaproiektuetan (edo zeregin hori eskuordetzea). - Dokumentazioa. <ul style="list-style-type: none"> • Funtzio horien garapenarekin zerikusia duten behar adina dokumentu egitea eta koordinatzea erraztea. • Arlo estrategikoarekin zerikusia duten plan eta programak eta agente-sarea eguneratzea. - Ardura zuzenean LGEko kideren bati ez dagokionean, arlo estrategiko horretan parte hartzea eta LGPn jasotako landagarapenaren ikuspegiari eusten zaiola ziurtatzea. - Lan-ildo eta ekimenen lehenespena proposatzea. - Dagozkien ekimenetan parte hartzea. - Egin beharreko lanean zeharkako jarraibideak sartzeari (berdintasuna, iraunkortasuna, koordinazioa...). - Lantzeko ekimen berriak proposatzea. 	<ul style="list-style-type: none"> - Barne-bilerak, premien arabera eta proiektu-talde bakoitzaren informazioa oinarritzat hartuta. - Bilera edo ekitaldi bateratuak arlo estrategikoko proiektu-taldeekin. - Bilera edo ekitaldiak eskualdeko agenteekin, proiektuen ideiez eta proposamenez hitz egiteko, arlo estrategiko horretan eskualdeak dituen premien arabera. - Bilerak beste eskualde batzuetako antzeko arloetako Dinamizazio Taldeekin, premien arabera.
*Dinamizazio Talderik sortzen ez bada, Koordinazio Taldea arduratuko da funtzio horiez eta funtzionamendu-jarraibideak LGPren Koordinazio Taldearenetan integratuko dira.				

4. ABIAPUNTUKO DIAGNOSTIKOA.

4.1. AMIA eguneratua

Eskualdeko landa-eremuen gaur egungo egoera aztertzeko prestatu da AMIA matrize hau. Bertan agertzen dira egun **garapen-prozesuan parte hartzen dute barne-faktoreak** (ahuleziak eta indarrak) nahiz **kanpo-faktoreak** (mehatxuak eta aukerak).

Honako hauek dira faktore horien definizioak:

AHULEZIAK: Eskualdearen garapen egokia oztopatzen duten berezko elementuak eta alderdiak dira.

MEHATXUAK: Eskualdetik kanpoko egoera negatiboak dira, eskualdean eragina izan dezaketenak. Horregatik, eragin negatiboa badute, beharrezkoa izan daiteke horiek saihesteko estrategia egokia diseinatzea.

INDARRAK: Eskualdea gainerako eskualdeetatik bereizten duten barneko elementu positiboak eta eskualdearen barne-ezaugarriak eta izaera positiboa nabarmentzen dute.

AUKERAK: Ingurunean sortutako faktore positiboak dira, identifikatu ondoren, aprobetxatzeko aukera ematen dutenak.

AHULEZIAK:

- AH. Natura-ibilbideen mantentze-lana eskasa da.
- AH2. Agente publiko eta pribatu batzuk ez dute turismoan parte hartzen.
- AH3. Itourbask turismo-bulegoa falta da, Euskadiko helmuga turistikoak integratzea indartzeko.
- AH4. Zazpi udalek ez dute ikuspegi bateratua.
- AH5. Helmuga turistikoaren bizi-zikloa laburra da, esperientzia falta da.
- AH6. Negozio turistiko batzuetan profesionaltasun eskasa dute.
- AH7. Udal-politikak banakakoak dira eta ez dira nahikoa koordinatzen.
- AH8. Lehen sektorean profesionaltasun eskasa dute (enpresa-prestakuntza eta kudeaketa).
- AH9. Lur-baliabideak ez dira egoki kudeatzen.
- AH10. Batez besteko adina handia da eta belaunaldi berriek gutxitan hartzen dute erreleboa.
- AH11. Ekoizpen-prozesuen berrikuntza-maila txikia da.
- AH12. Azpisektore jakin batzuetan ekoizpen-kostuak handiak dira, eta errentagarritasuna txikia.
- AH13. Kanal komertzialak gutxi garatuta daude.
- AH14. Ekoizpen ekologikoan aritzen diren lur gutxi daude.
- AH15. Zatiketa-arazoak eta korridore ekologikoen lotura-arazoak daude.
- AH16. Landa-eremuan, hiri-eremuarekin alderatuta, dibertsifikazioa eskasa da eta ekoizpen-eremu berriak sortzeko eta inbertsioak eta jarduera ekonomiko berriak erakartzeko zailtasunak dituzte.
- AH17. Azpiegiturak eta zerbitzuak zaintzeko arazo espezifikoak daude, udalerrri batzuen tamaina eta sakabanaketa direla eta.
- AH18. Enplegu-eskaintza eskasa da. Lan-eskaria eta -eskaintza desorekatuta daude, batez ere emakumeen kasuan.
- AH19. Izaera ekintzaile eskasa eta informazio gutxi dute.
- AH20. Landa-eremu askotan ez dago gertuko merkataritzarik.
- AH21. Udalerrri batzuetan ura, saneamendua, IKTak eta argindarra hornitzeko arazoak dituzte.
- AH22. Beste erakunde batzuekiko komunikazioa eta atzeraelikadura falta dira (udalak, aldundia, Basquetour, parkeak...).
- AH23. Agente sektorialak gutxitan aritzen dira elkarlanean.
- AH24. Hiri-eremuekin lehiatzeko aukera areagotzen duten IKT azpiegiturak falta dira.
- AH25. Azpisektoreetan ez da lehiatzeko ahalmenaren diagnostikorik egin.

MEHATXUAK:

- M1. Basquetour Turismoaren Euskal Agentziaren ildoak beharbada ez datoz bat helmugako errealitate turistikoarekin.
- M2. Turismoan eragina duten hainbat erakunde daude eta lana bikoiztu egiten dute.
- M3. Turismoa urtarokoa da oso.
- M4. Eskualdeko agenteen arteko koordinazioa eskasa da (turismoa, kultura, elkarteak, kirola...).
- M5. Eskualdeko agenteek ez dakite LGAek turismo-arloan zer lan egiten duten.
- M6. Jarduera turistiko batzuetarako ez dago azpiegituretarik (ibilbideak zaintzea eta moldatzea, seinaleztapena...).
- M7. Hirigintza-plangintzak eta indarrean dagoen araudiak jarduera mugatzen dute.
- M8. Artisan-eraldaketak murrizketa sanitarioak ditu. Esparru-araudia irizpide desberdinekin garatzen da (EB).
- M9. Ingurumenari buruzko araudia aplikatzeko irizpideak (Natura 2000 Sarea).
- M10. Landa-eremuetako biztanleriaren zahartzea.
- M11. Krisia dela eta, enpresak jartzeko baliabide gehiago eskaintzen dira hiri-eremuetan.
- M12. Landa-eremuak gasez eta argindarrez hornitzeko arazoak daude.
- M13. Erkidetu gabeko gaitan, udalen arteko koordinazioa eskasa da.
- M14. Aurrekontu-ezegonkortasuna.
- M15. Biztanle berriek ez dute landa-ikuspegirik.
- M16. Lehen sektorean gero eta jende gutxiago aritzen da.

<p>AH26. Lurraldea sakabanatuta dago, eskualdea bi bailaratan bereizita dago eta alde bateko eta besteko udalerriburuak bananduta daude.</p> <p>AH27. Sakabanaketak zerbitzuen kostuan eragina du.</p> <p>AH28. Arratian garraiobide publiko bat dago, Bizkaibus, baina Lemoan ez du trenbidearekin loturarik.</p> <p>H29. Baserriak gutxiegi erabiltzen dira.</p> <p>H30. Komunikazio-azpiegiturak ez dira funtzioaniztunak. Pertsona eta erabileren aldean ibilgailuak lehenesten dira.</p>	
<p>INDARRAK:</p> <p>I1. Gorbeia mendia eskualdeko erakargarri garrantzitsu bat da, eta baita Euskadiko mendi nagusietako bat ere.</p> <p>I2. Helmuga turistikoko baliabide natural, kultural eta etnografikoak oso aberatsak dira eta, gainera, jendea erakartzeko ahalmen handia eta natura- eta ondare-balio handiak dituzte.</p> <p>I3. Eskualdea oso landatarra da.</p> <p>I4. Turistak eta bisitariak hartzeko azpiegitura egokiak daude.</p> <p>I5. Baliabide askok urtarokotasuna hausteko ahalmena dute; adibidez, eskualdean hain garrantzitsuak eta ugariak diren natura-ibilbideek.</p> <p>I6. Turistek erraz ezagutzeko moduko helmuga turistikoa izan dadin sustatze aldera, beste erakunde batzuekin batera lan egitea, besteak beste: Zuiako kuLGAillarekin, Gorbeia mendia eta Gorbeia Central Park proiektua oinarritzat hartuta; eta Enkaturrekin, Basque Mountains kanpainan.</p> <p>I7. Social Media arloko estrategia zehatza, eskualdea ezagutzera emateko.</p> <p>I8. Bisitarien erakargarria, egokia eta erabilgarria den dibulgazio-materiala.</p> <p>I9. Kalitate-marka aintzatetsi batekin lan egiten duten enpresen aniztasuna (Jardunbide Egokien HKTSI programa).</p> <p>I10. Biztanleek ekonomiaren, gizartearen eta ingurumenaren iraunkortasuna oso gogoan dituzte.</p> <p>I11. Lehen sektorea landa-eremuko ingurumenari eta kulturari eusteko giltzarria da.</p> <p>I12. Landa-eremuak kudeatzeko eta gobernatzeko egiturak daude (LGA).</p> <p>I13. Ingurumenak garrantzi handia du basoetan eta basogintzan.</p> <p>I14. Ingurumen-balio berezia duten eremuak ondo zainduta daude. Nekazaritza-ustategi familiarak, naturagune babestuak eta floraren eta faunaren zaintza bateragarriak dira; nekazaritza-jarduerari lotutako ekosistema ugari daude.</p> <p>I15. Landa-eremu gehienetan biztanleria leheneratzen ari da.</p> <p>I16. Landa- eta hiri-eremuak elkarrengandik gertu eta teilakatuta daude.</p>	<p>AUKERAK:</p> <p>AU. Eusko Jaurlaritzaren Euskadi marka turistikoaren babespean egotea.</p> <p>AU. Helmuga turistikoa sustatzeko beste eskualde eta erakunde batzuekin lan egiteko aukera.</p> <p>AU3. Erraz susta daitekeen marka turistikoa erakargarri bat izatea.</p> <p>AU4. Bezeroak fidelizatzeko datu-baseak erabiltzeko aukera.</p> <p>AU5. Lehen sektorean eta ekoizpenean lehiatzeko ahalmena hobetzeko gaitasuna.</p> <p>AU6. Ekoizpen-maila eskari-maila baino txikiagoa da.</p> <p>AU7. Kalitate-bereizgarriak izatea (garapena).</p> <p>AU8. Kontsumo-ohituren bilakaera.</p> <p>AU9. Tokiko sare komertzialak sortzeko aukera.</p> <p>I10. Bazkaleku publikoak kudeatzeko eskualde-ikuspegia.</p> <p>AU11. Baso-artzaintza mendi pribatuetan, kudeaketa asoziatiboa medio.</p> <p>AU12. EBk gero eta gehiago babesten ditu nekazaritza-eredu familiarak eta mendikoak.</p> <p>AU13. Egurrak eta egurraren azpi produktu eta hondakinek erabilera berriak dituzte, energia berriztagarrien azpisektorea barne.</p> <p>AU14. Basoa eta mendia diziplina anitzeko ikuspegitik kudeatzen dira (nekazaritza, basogintza, ingurumena, aisia).</p> <p>AU15. Gazteak, beharbada, landa-eremura itzuliko dira, hirietan aukerarik ez dutelako.</p> <p>AU16. Lurraldea zaintzeko, berritzeko eta kudeatzeko jarduerari esker enplegua eta jarduera ekonomikoa sortzen dira.</p> <p>AU17. Turismo-, hezkuntza-, gizarte- eta laguntza-zerbitzuekin zerikusia duten enplegu-nitxo berriak.</p> <p>AU18. Lanbide liberalak heldu dira, herrigune garrantzitsuak gertu</p>

Ekipamenduak, zerbitzuak eta jarduera ekonomikoak gertu daude.
I17. Paisaia eta kultura askotarikoak dira. Balio historiko eta kultural handiko ondarea dago.
I18. Enplegua sortzeko modu jasangarri eta dibertsifikatuan aprobetxa daitezkeen baliabideak daude (naturalak eta kulturalak).
I19. Zerbitzu erkidetuak eskaintzen dituzten udalaz gaindiko egitura batzuk daude (Arratiako Mankomunitatea, Nerbioi-Ibaizabal Udaltaldea).
I20. Udalerrri gehienetan ur-horniketa eta saneamendua ziurtatuta daude.
I21. Nerbioin garraio-zerbitzu publikoa ona da.

daudelako eta teknologia berriak garatu direlako.
AU19. IKTek hiriguneetatik kanpo zerbitzuak eta jarduera berriak garatzeko aukera ematen dute.
AU20. Gertuko establezimenduak jartzeko eta tokiko produktuen eskaintza handitzeko aukera.
AU21. Hiri-ingurunea gertu dago eta lotura ona da; beraz, tokiko produktuak merkaturatzeko aukera dago (lehen sektorea eta turismoa).
AU22. Baserrri asko lehen sektoreko jardueretarako bakarrik erabiltzen dira.
AU23. Ingurumen-balio handiko naturagune babestuen sarea lehen sektorerako eta turismorako baliabidetzat hartzea.

4.2. Balio diferentziala.

Indartuz gero eskualdearen balio bereizgarri izan daitezkeen landa-eremuaren faktore positibo nagusiak dira:

- Gorbeialdearen **KOKAPENA ESTRATEGIKOA** da: Gasteiz eta Bilbo artean dago, enpresa-jarduerak garatzea errazten duten biztanle-gune handietatik gertu.
- Lehen sektoreko produktuekin lurralde-marka bat sortzeko aukera dago: “**GORBEIA**”.
- Lehen sektoreko agenteek erabiltzeko **LURZORU PUBLIKO ZABALAK** daude.
- Gorbeia Parke Naturaleko **GORBEIA MENDIA** eskualdeko erakargarri garrantzitsu bat da, eta baita Euskadiko mendi nagusietako bat ere. Paisaia aldetik balio handia du eta abeltzaintza- eta turismo-jarduerak garatzeko aukera dago.
- Eskualdeak **LANDA-IZAERA NABARMENA** du: nortasun sendoa eta berezko kultura-elementuak ditu.
- **BERTAKO ARRAZAKO AZIENDA** asko daude, bereziki terreña behi-aziendak.
- Egurra sortzeko **BASOEK** ahalmen handia dute eta biomasaren inguruko esperientzia aitzindariak egin dituzte.

4.3. Garapenerako oztopoak.

Eskualdeko landa-eremua bilakatzea eragotzi dezaketen eta eragin kaltegarriak izan ditzaketen faktore negatibo nagusiak dira:

- Ez dago lehen sektorea mantentzeko eta garatzeko **UDAL-POLITIKARIK**.
- **PARKE NATURALEKO ETA KONTSERBAZIO BEREZIKO EREMUETAKO ARAUDIAK** zona horretan jarduera ekonomikoak garatzea eragozten dute.
- Gorbeialdeko eskualdea **BI EREMU NAGUSITAN ZATITUTA** dago: Arratiako bailara eta Nerbioiko bailara. Ereku horietan, halaber, udalerri-buru bereziak daude: Arratian Otxandio eta Ubide eta Nerbioin Urduña. Sakabanaketa hori dela eta, zaila da proiektu bateratuak gauzatzea eta zerbitzu erkidetuak jartzea.
- Eskualdeko agenteekin **MODU PARTIZIPATIBOAN LAN EGITEKO ARAZOAK** daude, ohiturarik, denborarik eta/edo ardurarik ez dutelako.
- Agente pribatu eta publikoek **EZ DUTE IKUSPEGI TURISTIKORIK** eta ez dakite eskualdeak zer turismo-ahalmen duen.
- Ereku landatarrenetan **ETEN DIGITALA** dago.

5. ESPARRU ESTRATEGIKOA.

5.1. Mapa estrategikoa

2020rako ikuspegia: etorkizunean eskualdeko landa-eremua zer izatea nahi dugun islatzen duen agertokia da. Kasu zehatz horretan, 2020ra begira jarri dugu helmuga.

Eskualde bateratua eta lurralde-garapena iraunkorrarekin. Ekonomia aldetik eskualde aktiboa da, lehen sektore dinamikoa duena, kalitateko nekazaritza-elikagaiak ekoizten dituena eta turismo-sektorea lehiatsua eta kalitateko produktu turistikoetan oinarrituta duena. Oinarrizko zerbitzuak eta bere biztanleek bizi-kalitatea ziurtatua duen eskualdea, beste sektore ekonomiko batzuk garatzeko erakargarria izanik.

Ikuspegiari lotutako helburu orokorrak: ikuspegiaren elementu nagusiei lotutako helburu handiak dira.

Helburuak neurtzeko, gaur egungo egoera eta berauen lorpen maila ulertzen lagunduko diguten hainbat adierazle identifikatu dira. Adierazle gehien datuak, herrialdea bere osotasunean kontuan izanda jaso dira, hau dela eta, hiritasun maila altua duten herrialdeetan, baina aldi berean landa eremuko guneak dituztenean, adierazle hauen balioek ez dute landa eremuko egoera ongi isladatzen.

Helburuak neurtzeko eta berauen lorpen maila modu objektibo batean aztertzeko, bi adierazle mota ditugu:

- Emitzen adierazleak: lortu diren berehalako eta zuzeneko ondorioak neurtzen ditu.
- Eraginen adierazleak: Ez dute soilik zuzeneko onuradunen gaineko ondorioak neurtzen, haratago doaz eta gizartea bere osotasunean kontuan hartzen dute. Bere lorpen maila ez dago emandako ekintzaren eraginkortasunaren baitan soilik, kanpoko beste eragile batzuen eragina jasan bait dezakete eta ondorioz, ekintzen eraginkortasuna ezin da bere osotasunean programaren arduradunei gain egotzi.

Ondorengo taulan; helburu, adierazle eta gaur egungo egoeraren arteko erlazioa isladatzen da eta lan aldi honetarako espero diren balioen definizioa, garatzeko metodologian aipatzen den lan taldeari dagokio

HELBURU OROKORRAK	ADIERAZLEAK	GAUR EGUNGO BALIOA	ESPERO DEN BALIOA
<ul style="list-style-type: none"> Nekazaritza-ustiatzearen kopurua eta errentagarritasuna gehitzea. 	<ul style="list-style-type: none"> Ustiatze-kopurua. Nekazaritza-balio erantsi gordina. Nekazaritzako enplegu-kopurua. 	1.877 16.512€ 563	NLU bateko ustiatzei eustea. NLU bat baino gutxiagoko ustiatzeetan NLU bat jartzea.
<ul style="list-style-type: none"> Nekazaritza-, abeltzaintza- eta basogintza-lurzorua hobeto kudeatzea, lehen sektoreko enpresek erabileraren gainean dituzten balorizazio-irizpideei jarraikiz. 	<ul style="list-style-type: none"> Mendien inguruko ordenantza publiko eguneratua duten udalen kopurua. 	0	4
<ul style="list-style-type: none"> Jarduera ekonomikoak garatzea eta jarduera profesional eta enpresa berriak instalatzea sustatzea. 	<ul style="list-style-type: none"> Langabezia-tasa. Langabe-kopurua. Laguntza jaso duten ekintzaileen kopurua. Laguntza jaso duten enpresen kopurua. 	% 15,39 9.739 0* 0*	25/urtean 10/urtean
<ul style="list-style-type: none"> Koordinazioa hobetzea eta antolatzea, eskualde-koheretza eta -ikuspegia izatea lortzeko eta sektoreen barruan eta sektoreen artean lankidetzak sustatzeko. 	<ul style="list-style-type: none"> Garatutako lankidetzak-proiektu berrien kopurua. Garatutako eskualde-ikuspegidun proiektu berrien kopurua. Mahai azpisektorialeak eta lantaldeek urtero egindako bilera-kopurua. 	0* 0* 3	3 3 4
<ul style="list-style-type: none"> LGA landa-garapeneraren arloan erreferentzia dela antzemanaraztea. 	<ul style="list-style-type: none"> LGAk kudeatutako laguntza-programen bidez babestutako proiektuen % (Landa Garapenerako Zuzendaritzaren eta BFaren programak). Galdeketa baiezta-pen-kopurua. 	0* 0*	80 80
<ul style="list-style-type: none"> Turismoaren urtarokotasuna haustea eta bisitari-kopurua gehitzea. 	<ul style="list-style-type: none"> Goi-denboraldiko ostatu-hartze kopurua landa eremuko ostatuetan. Goi-denboraldiko ostatu-hartze kopurua hoteletan. Behe-denboraldiko ostatu-hartze kopurua landa eremuko ostatuetan. Behe-denboraldiko ostatu-hartze kopurua hoteletan. Urteko Bisitari kopurua 	%50,95 %53,15 % 9,08 %13,46 %31,75 5991	Guztira % 5 igotzea. Guztira % 5 igotzea. Guztira % 10 igotzea. Guztira % 10 igotzea. Guztira % 5 igotzea.
<ul style="list-style-type: none"> Gorbeialdeko turismo-baliabideak identifikatzea eta berreskuratzea, natura-turismo iraunkorra lantze aldera. 	<ul style="list-style-type: none"> Katalogazioa osatzea. 	Gauzatzen ari dira.	Gauzatuta dago.
<ul style="list-style-type: none"> Oinarritutako zerbitzuen eskuragarritasuna hobetzea. 	<ul style="list-style-type: none"> Laguntza jaso duten proiektu berrien kopurua (diru-laguntza ildoak). 	0	5
<ul style="list-style-type: none"> Eten digitala deuseztatzea. 	<ul style="list-style-type: none"> Laguntza jaso duten proiektu berrien kopurua (diru-laguntza ildoak). 	0	3

*²⁰¹⁶ 2016. urtetik aurrera gauzatutako proiektu eta ekintzak zenbatuko dira.

Zeharkako ardatzak: ardatz hauek, euren izaeratik arlo estrategiko zehatz batetik hedatu eta modu horizontal batean, eskualdeko landa garapen programetan landuko dira.

1. Genero-ikuspegia.

Sexuaren arabera banaka daitezkeen adierazle guztietan emakume-kopurua eta gizon-kopurua bereiz adierazi behar dira.

Gainera, emakumeen ordezkagarritasunaren bilakaera eta tokiko erakundeen konpromisoa neurtuko dira, adierazle hauen bidez:

ADIERAZLEAK	GAUR EGUNGO BALIOA					
	KONTZENTRAZIO-INDIZEA		FEMINIZAZIO-INDIZEA	TASA		GENERO-ARRAILA
	EMAKUMEAK	GIZONAK		EMAKUMEAK	GIZONAK	
<ul style="list-style-type: none"> Udalbatzen antolamendua sexuaren arabera. 	0,09	0,09	0,76	43,11%	56,89%	-13,78%
<ul style="list-style-type: none"> LGako Zuzendaritza Batzordearen antolamendua sexuaren arabera. 	0,03	0,05	0,29	22,22%	77,78%	-55,56%

ADIERAZLEAK	GAUR EGUNGO BALIOA
<ul style="list-style-type: none"> Eskualdean berdintasun-planak dituzten udalerrien portzentajea. 	14/21

2. Iraunkortasuna.

Tokiko erakundeen konpromisoa neurtuko da, adierazle hauen bitartez:

HELBURUAK	ADIERAZLEAK	GAUR EGUNGO BALIOA ²
<ul style="list-style-type: none"> Energia aldetik iraunkorrek diren ekimenak sustatzea. 	<ul style="list-style-type: none"> Energia aurrezteko helburu duten ekimen publikoen kopurua. Energia berriztagarriak erabiltzea helburu duten ekimen publikoen kopurua. 	0 0
<ul style="list-style-type: none"> Erakundeen konpromisoa iraunkortasunarekin. 	<ul style="list-style-type: none"> Tokiko Agenda 21 martxan duten udalen %. Kontratazio-agirietan "erosketa berdeko" irizpideak aplikatzen dituzten erakunde instituzionalen %. 	21

² En los casos en los que el valor inicial es 0, es debido a que se contabilizan las acciones a partir del momento de aplicación del PDR.

<ul style="list-style-type: none"> Gizartearen partaidetza eskualdeko LGPan 	<ul style="list-style-type: none"> Eskualdeko LGP gizarteratzeko ekintza-kopurua (informazioa edo partaidetza).³ 	0
	<ul style="list-style-type: none"> Sentsibilizazio-ekintza horietako bertaratu/partaide kopurua. Emakumeak/Gizonak.. 	0

* Gaur egungo balio 0 agertzen den kasuetan, LGPak martxan jartzen denetik aurrera zenbatuko direlako da.

3. Lankidetzeta

Eskualdez gaindiko elkarlanaren sustapena neurtuko da adierazle hauen bidez:

HELBURUA	ADIERAZLEA	GAUR EGUNGO BALIOA	OHARRAK
<ul style="list-style-type: none"> Landa-eremuen eta landa-garapenerako eragileen arteko sinergiak eta aliantzak gehitzea. 	<ul style="list-style-type: none"> LGAK parte hartzen duen eskualdez gaindiko lankidetzeta-proiektuen kopurua. 	3	Gure Lurreko merkatua, BasqueMountains, Gorbeia zure etxean.
	<ul style="list-style-type: none"> LGA Landa Garapenerako Euskal Sarearen deialdietara bertaratzea. 	1	

4. Gizartea nekazaritza-jardueraren garrantziarekiko sentsibilizatzea, lehen sektorea ahalduzko.

HELBURUA	ADIERAZLEA	GAUR EGUNGO BALIOA	OHARRAK
<ul style="list-style-type: none"> Lehenengo sektorea ahalduzko, gizartea nekazaritzaren garrantziaz sentsibilizatu. 	<ul style="list-style-type: none"> LGAtetik martxan jarritako ekintzakNúmero de acciones realizadas desde la LGA 	0	

³ LGP martxan jartzen denetik egiten diren ekintza eta topaketak kontatuko dira, lan-foro hauei dagozkienak aparte utzita: LGEko Zuzendaritza Batzordea, LGPko Koordinazio Taldea eta Lurralde Mahaiak. Ikusi 3.2 kapitulua, egikaritzeko metodologiari buruzkoa.

Arlo estrategikoak: 2015-2020 aldian zehar garatu beharreko lan-ildoak biltzen dituzten arlo berezi handiak dira.

1. **LEHEN SEKTOREA BERRITUA, AKTIBOA ETA BERRITZAILEA** izatea, tokiko produktuak baloratuz eta ekoizleak babestuz.
2. **Gorbeialdea GIZARTE ETA EKONOMIA ALDETIK ESKUALDE DINAMIKO ETA IRAUNKORRA** izatea, lana **KOORDINATUZ** eta **LURRALDE-IKUSPEGI INTEGRATZAILEA** aplikatuz.
3. **TURISMO-SEKTOREAK LEHIATZEKO GAITASUNA** eta eskualde-ikuspegia izatea, **IRAUNKORRA ETA KALITATE ALDETIK EREDU** izatea, produktu erakargarriak garatzea eta Gorbeia helmuga turistiko gisa ezagutzera emateko gai izatea.
4. **Eskualdeak OINARRIZKO ZERBITZUAK** izatea, bizi-kalitatea eta jarduera ekonomikoak garatzeko lehiakortasuna ziurtatzeko, eta nortasunari eustea eta kultura-ondarea zaintzea.



5.2. Arlokako fitxak

LEHEN SEKTOREA BERRITUA, AKTIBOA ETA BERRITZAILEA izatea, tokiko produktuak baloratuz eta ekoizleak babestuz.

HELBURU ESPEZIFIKOAK	ADIERAZLEAK	GAUR EGUNGO BALIOA	ESPERODEN BALIOA
<ul style="list-style-type: none"> Lehen sektorean aktiboak sartzen laguntzea, belaunaldi-txandaketa eta enplegu-sorkuntza erraztuz. 	<ul style="list-style-type: none"> GAZTENEK programan monitorizatutako pertsonak. 	3 GIZON (2015).	8
	<ul style="list-style-type: none"> GAZTENEK programan tutoretza egindako pertsonak. 	EMAKUME 1 (2015).	8
	<ul style="list-style-type: none"> Nekazaritzako enplegu-kopurua. 	563	563
<ul style="list-style-type: none"> Lurzorua hobeto kudeatzea. 	<ul style="list-style-type: none"> Mendien inguruko ordenantza publiko eguneratua duten udalen kopurua. 	0	4
	<ul style="list-style-type: none"> Lur Bankuari eskaintako lursail-kopurua. 	0*	10
	<ul style="list-style-type: none"> Mahai azpisektorialak urtero egindako bilera-kopurua. 	3	4
<ul style="list-style-type: none"> Tokiko produktuak gehiago sustatzea eta hobeto merkaturatzea. 	<ul style="list-style-type: none"> Gauzatutako ekintza-kopurua. 	6 (2015)	12
	<ul style="list-style-type: none"> Mahai azpisektorialak urtero egindako bilera-kopurua. 	2 (2015)	4(2015)
<ul style="list-style-type: none"> Ekoizpena eta balio erantsia gehitzea: nekazaritza elikagaien enpresen kopurua, kalitatea, aniztasuna eta ekoizpena gehitzea eta dauden azpiegiturak optimizatzea. 	<ul style="list-style-type: none"> Gauzatutako ekintza berrien kopurua. 	0*	8
	<ul style="list-style-type: none"> Eraldaketa-prozesuak gauzatzen dituzten nekazaritza-ustategiak (Jarduera Ekonomikoen Direktoria). 	12	12
<ul style="list-style-type: none"> Bertako abere-arrazak sustatzea. 	<ul style="list-style-type: none"> Gauzatutako ekintza berrien kopurua. 	0*	8

HELBURU OROKORREKIKO HARREMANA

- Nekazaritza-ustategien kopurua eta errentagarritasuna gehitzea.
- Nekazaritza-, abeltzaintza- eta basogintza-lurzorua hobeto kudeatzea, lehen sektoreko enpresek erabileraren gainean dituzten balorizazio-irizpideei jarraikiz.
- Jarduera ekonomikoak garatzea eta jarduera profesional eta enpresa berriak instalatzea sustatzea.

LAN ILDOAK

- Belaunaldi-txandaketa sustatzea (dauden ustategiei eusteko lan proaktiboa egitea).
- Lehen sektorera, batik bat abeltzaintzara, aktibo berriak erakartzea.

- Ezartzeko prestakuntza.
- Udalekin elkarlanean aritzea, lurzoru-eskualdaketa errazteko, batez ere lursail publikoena.
- BFAko lur-bankuarekin koordinatzea.
- Udalak BFAko lur-bankuan inplikatzeko sustatzea, lur-bilaketa indartzeko eta lur-bankua handitzeko.
- Eskualdean bazkaleku publikoak kudeatzeko eta antolatzeke udalerriez gaindiko araudia.
- Baso-artzaintza.
- Mendi publikoetan espezieen oreka leheneratzea. Gorbeia polinizazio-zentroa. Ardi-sektorearen etorkizun zalantzarria.
- Tokiko ekoizle eta produktuak landa-turismoko establezimenduekin lotzea.
- Ereku publikoetan tokiko produktuak kontsumitzea sustatzea.
- Biomasa erabilera sustatzea.
- Komertzializazioa garatzea: Gorbeia marka.
- Tokiko dendetan banaketa garatzea.
- Merkatu finkoak, azokak hobetzea.
- Merkaturatze-bide berriak irekitzea, beste arlo ekonomiko batzuekiko sinergiak kontuan hartuta: ekoiztutakoa enpresako langileei zuzenean saltzea eta abar.
- Tokiko ekoizpena eraldatzea sustatzea, errentagarritasuna gehitzeko.
- Dauden azpiegiturak hobeto kudeatzea eta optimizatzea. Eraldaketa-instalazioak elkarrekin erabiltzea.
- Basoko biomasa aprobetxatzeko lankidetzako proiektuak martxan jartzea (berokuntza eta abar).
- Nekazaritzako eta abeltzaintzako ekoizpen ekologikoaren aldeko apustua egitea.
- Bertako arrazen diskriminazio positiboa.
- Lehen sektoreko jarduerak baloratzea, natura-inguruneari eusteko parte aktibo gisa.

^{*1} 2016. urtetik aurrera gauzatutako proiektu eta ekintzak zenbatuko dira.

Gorbeialdea GIZARTE ETA EKONOMIA ALDETIK ESKUALDE DINAMIKO ETA IRAUNKORRA izatea, lana KOORDINATUZ eta LURRALDE-IKUSPEGI INTEGRATZAILEA aplikatuz.

HELBURU ESPEZIFIKOAK	ADIERAZLEAK	GAUR EGUNGO BALIOA	ESPERO DEN BALIOA
<ul style="list-style-type: none"> Gorbeialde eskualdean landa-garapenerako politikak ezartzeko tresnatzat hartzea. 	<ul style="list-style-type: none"> Erantzundako galdeketen proportzioa. Galdeketa kopurua. 	6/32 23/41	24/32 31/41
<ul style="list-style-type: none"> Sektore ekonomikoetako agente aktiboen prestakuntza eta ezaupideen eguneratzea hobetzea. 	<ul style="list-style-type: none"> Urtean jakitera emandako prestakuntza-ekintzen kopurua. 	2	4
<ul style="list-style-type: none"> Sektoreen arteko aliantzak eta elkarlana egituratzea. 	<ul style="list-style-type: none"> LGEk urtean sustatutako ekintza-kopurua. 	2).	2
<ul style="list-style-type: none"> Jarduera ekonomikoen garapena sustatzea. 	<ul style="list-style-type: none"> Urtero aholku emandako ekintzaileen eta enpresen kopurua. 	28	40
<ul style="list-style-type: none"> Lankidetzeta eta eskualde-ikuspegia zeharka garatzea. 	<ul style="list-style-type: none"> Bizkaimendik urtero egindako bilera-kopurua. Bizkaiko Lurralde Mahaiak egindako bilera-kopurua. Martxan jarritako eskualde-proiektuak. 	9 2 0*	11 11 4

HELBURU OROKORREKIKO HARREMANA

- Nekazaritza-ustategien kopurua eta errentagarritasuna gehitzea.
- Koordinazioa hobetzea eta antolatzea, eskualde-kohesioa eta -ikuspegia izatea lortzeko eta sektoreen barruan eta sektoreen artean lankidetzeta sustatzeko.
- Jarduera ekonomikoak garatzea eta jarduera profesional eta enpresa berriak instalatzea sustatzea. LGE landa-garapenaren arloan erreferentzia dela antzemanaraztea.

LAN ILDOAK

- Enpresa-mintegiak sortzea.
- Industrialdeetara enpresak erakartzea.
- Ekintzailatza sustatzea, batez ere emakumeena eta gazteena.
- Berrikuntza eta ekintzailatza babestea, sustatzea eta segimendua egitea, landa-eremuetako ETEek lehiatzeko gaitasunari euste aldera.
- Ekoizleak eta tokiko ekoizpena turismo-establezimenduekin lotzea: Gorbeia zure etxean, Euskadi Gastronomika.
- Lehen sektorea handitzeko eta hobetzeko udal-politika aktiboak sustatzea.
- Gorbeia Parke Naturalaren Patronatua parte hartzea eta erakunde eskudunen eta agente

sektorialen arteko koordinazioa.

- Agente turistikoak hobeto koordinatzea, eskualde-ikuspegidun proiektuak lantzeko.
- Turismoa garatze aldera, erakundeak eta agenteak koordinatzea (parkea, udalak, elkarteak, aldundiak...).

Azpiegituren erabilera osagarriak lantzea, elkarlana oinarri hartuta.

-

^{*1} 2016. urtetik aurrera gauzatutako proiektu eta ekintzak zenbatuko dira.

TURISMO-SEKTOREAK LEHIATZEKO GAITASUNA eta eskualde-ikuspegia izatea, IRAUNKORRA ETA KALITATE ALDETIK EREDU izatea, produktu erakargarriak garatzea eta Gorbeia helmuga turistiko gisa ezagutzera emateko gai izatea.

HELBURU ESPEZIFIKOAK	ADIERAZLEAK	GAUR EGUNGO BALIOA	ESPERO DEN BALIOA
<ul style="list-style-type: none"> Ostatu-eskaintzaren zerbitzu osagarriak sustatzea komeni da, eskaintza hori egonkortzeko eta eskualdea erakargarriagoa eta osoagoa izateko. 	<ul style="list-style-type: none"> Martxan jarritako zerbitzu berrien kopurua. 	17	30
<ul style="list-style-type: none"> Toki batek zer ahalmen dituen aurkitzea eta ahalmen horiek baloratzea, bisitariak erakartze aldera. 	<ul style="list-style-type: none"> Produktu turistikoak sustatzeko ekintza-kopurua. 	7	35
<ul style="list-style-type: none"> Gorbeialdea kalitateko helmuga turistiko gisa posizionatzea. 	<ul style="list-style-type: none"> Kalitate-programetako enpresa-kopurua. 	21	41
<ul style="list-style-type: none"> Establezimendu eta/edo agente turistikoekin kalitate-programak egitea. 	<ul style="list-style-type: none"> Turismoan kalitatearekin zerikusia duten gaietan parte hartzen duten enpresen eta udalen kopurua. 	5.	10.

HELBURU OROKORREKIKO HARREMANA

- Turismoaren urtarokotasuna haustea eta bisitari-kopurua gehitzea.
- Gorbeialdeko turismo-baliabideak identifikatzea eta berreskuratzea, natura-turismo iraunkorra lantze aldera.
- Jarduera ekonomikoak garatzea eta jarduera profesional eta enpresa berriak instalatzea sustatzea.

LAN ILDOAK

- Helmugako kalitate turistikoa, esate batera: HLTSI eta IKT.
- Euskadi Gastronomika.
- Gorbeia Central Park (esperientzia-multzoa).
- Bisita kulturalak.
- Eskualdeko turismo-azpiegiturak hobetzea, antolatzea eta optimizatzea.
- Ibilbide motzen gida bat sortzea.
- Landa-eremua edertzea.
- Komunikazio-kanpainak.
- Jende gehien biltzen den garaietatik kanpo sustapen-kanpaina eta -jarduerak egitea: Basque Mountains kanpaina eta abar.

Eskualdeak OINARRIZKO ZERBITZUAK izatea, bizi-kalitatea eta jarduera ekonomikoak garatzeko lehiakortasuna ziurtatzeko, eta nortasunari eustea eta kultura-ondarea zaintzea.

HELBURU ESPEZIFIKOAK	ADIERAZLEAK
• Behar diren oinarrizko zerbitzuak jartzea.	○ Laguntza jaso duten proiektu berrien kopurua (diru-laguntza ildoak).
• Teknologia berrien eskuragarritasuna hobetzea.	○ Laguntza jaso duten proiektu berrien kopurua (diru-laguntza ildoak).
• Ondare kultural eta etnografikoa berreskuratzea eta ezagutzera ematea.	○ Laguntza jaso duten proiektu berrien kopurua (diru-laguntza ildoak).
• Landa-sakabanaketaren eraginak arintzea.	○ Laguntza jaso duten proiektu berrien kopurua (diru-laguntza ildoak).

HELBURU OROKORREKIKO HARREMANA

- Oinarrizko zerbitzuen eskuragarritasuna hobetzea.
- Eten digitala deuseztatzea.
- Jarduera ekonomikoak garatzea eta jarduera profesional eta enpresa berriak instalatzea sustatzea.

LAN ILDOAK

- Azpiegiturak hobetzea: landa-bideak, horniketa eta saneamendua, elektrifikazioa, telefonia, IKTak eta abar.
- Sakabanatutako biztanle-guneen garraio-arazoak konpontzea.
- Etxeko laguntza-zerbitzua indartzea.
- Gertuko merkataritza-establezimenduak irekitzea sustatzea.
- Baserriak eta etxebizitza zaharrak birgaitzen laguntzea.
- Gaur egun antzeko proiektuak dituzten erakundeekin elkarlanean aritzea (Ipizki, Supelaur eta abar).
- Mendi-ibilaldiak.

6. ERANSKINAK

6.1. Landatasun-maila

Taula honetan udalerrri bakoitzaren landatasun-maila dago

Udalerriaren izena	Entitatea	Landatasun-Maila
Arakaldo		G3
Arantzazu		G3
Areatza	Launtzain	G4
	Uparan	G4
	Areatza	G6
Arrankudiaga		G3
Arrigorriaga	Abusu/La Peña	Hiri eremua
	Agirre	G4
	Arrigorriaga	Hiri eremua
	Martiartu	G5
Artea		G3
Basauri	Arizgoiti	Hiri eremua
	Elexalde	Hiri eremua
	Urbi	Hiri eremua
Bedia		G3
Dima		G3
Etxebarri	Doneztebe	Hiri eremua
	Kukullaga	Hiri eremua
	Legizamon	G5
Galdakao	Agirre-Aperribai	Hiri eremua
	Bekea	G5
	Elexalde	G6
	Gumuzio	G5
	Kurtzea	Hiri eremua
	Usansolo	Hiri eremua
Lemoa	Arraño	G5
	Lemoa	Hiri eremua
	Azurreka	G5
	Bolunburu	G5
	Durandio	G4
	Elorriaga	G5
	Errekalde	G5
	Iturritxe	G5
	Larrabeiti	G5
	Lemorieta	G5
	Atuxtota	G4
	Txitxotegi	G5

Udalerrriaren izena	Entitatea	Landatasun-Maila
	Mendieta	G5
Igorre	Basauntz	G4
	Elexalde	Hiri eremua
	Olabarri	G6
	Sabino Arana	G6
	San Juan	G5
	Santa Lutzia	G4
	Urkizu	G5
	Orozko	Arbaitza
Albizuelexaga		G4
Bengoetxea		G5
Gallartu		G4
Ibarra		G6
Murueta		G4
Urigoiti		G5
Zubiaur		G6
Otxandio	Andaparaluzeta	G4
	Mekoleta	G4
	Otxandio	G6
Ubide		G3
Ugao-Miraballes	Markio	G4
	Ugao-Miraballes	Hiri eremua
Urduña/Orduña	Belandia	G4
	Lendoño Goikoa/Lendoño de Arriba	G4
	Lendoñobeiti/Lendoño de Abajo	G4
	Mendeika	G4
	Urduña/Orduña	Hiri eremua
	Urduña/Orduña rural	G4
Zaratamo	Arkotxa	G6
	Burbustu-Altamira	G4
	Gutiolo	G4
	Moiordin-Barrondo	G5
	Zaratamo	G6
Zeanuri		G2
Zeberio		G2

6.2. Urteko Kudeaketa Planaren eredia

Ondorengo taulan, Urteko Kudeaketa Plana betetzeko txantiloia jasotzen da.

ARLO ESTRATEGIKOAK		
LAN-ILDOAK		
JARDUERA		
DESKRIBAPENA		
ARDURADUNA		BESTE ERAGILEAK
ERANTZUNA EMATEN DION HELBURU ZEHATZAK		
BETERAZPEN ADIERAZLEAK		
Adierazlea	Aurreikusitako Balioa	Balio Errealak
JARDUERAREN IRAUPENA		
GERTAERA NAGUSIAK		
EKINTZAREN GARAPENAREN DESPLIEGEA		
Data	Oharrak	
Martxoa		
Ekaina		
Iraila		
Abendua		

6.3. Domentua egiten parte hartu duten eragile-sarea.

Hurrengo taulan, lantegietan parte hartu duten eskualdeko eragile-sarea jasotzen da.

Eragile Sarea
ASOCIACIÓN DE DESARROLLO RURAL GORBEIALDE
HAZI
EUSKO JAULARITZA
SINDICATO ENBA
UDAL SAREA 21 ARRATIA BIDEAN GAGOZ
COOPERATIVA AGRICOLA GANADERA OROZKO
BATZ SOCIEDAD COOPERATIVA
ASOCIACIÓN FORESTALISTA
POTTOKA ELKARTEA
ITXINA ELKARTEA
ASOCIACIÓN SUPELAUR
ASOCIACIÓN BITEL
ASOCIACIÓN LANDA XXI
ASOCIACIÓN GANADEROS DIMA
ASOCIACIÓN DE DESEMPLEADOS DE LEMOA
IGITIE ARRATIAKO BASERRITAR AGROEKOLOGIKOEN ELKARTEA
ERROTA ELKARTEA
AREATZAKO UDALA
ARRANKUDIAGAKO UDALA
OROZKOKO UDALA
UBIDEKO UDALA
ZEANURIKO UDALA
IGARRE BIZIRIK
ARRATIA BIZIRIK
ZULAI BAR ARRATIAKO LANBIDE IKASTEGIA
OROZKOKO INTXINAPE MENDI TALDEA
PRODUCTORA AREATZA
PRODUCTOR
PRODUCTOR
GANADERA ZEANURI
HOSTELERO ZEANURI

6.4. Eskualdeko beste Plan eta Programak

Hurrengo taulan, eskualdean dauden plan eta programak jasotzen dira.

Planak, programak eta proiektuak	Planaren helburua	Agente sustatzailea	Beste agente batzuk	Lurraldea	Gaur egungo egoera	Eskualdeko LGPen inguruko oharak	Informazio gehiago (dokumentazioaren esteka)
<i>Eskualdeko Enplegu Plana</i>	<i>Bertako enplegua sustatzeko eta garatzeko jarduera zehatzak eta programa bereziak egitea, lan-merkatuko aldaketek eragindako desorekak gainditze aldera.</i>	<i>Lanbide</i>	<i>Arratiako Udalen Mankomunitatea Galdakaoko Behargintza Galdakaoko Udala Zornotzako Udala</i>	<i>Arratia, Zornotza eta Galdakao</i>	<i>Onartua</i>	<i>3. ildoak: ekintzaitza eta barne-ekintzaitza babestea, eskualdeko dibertsitatea oinarri hartuta.</i> <i>4. ildoak: lehen sektorea eta landa-eremua sustatzea.</i>	
<i>Zeberriko Agenda 21eko Tokiko Ekintza Plana.</i>	<i>Ingurumeneko, gizarteko eta ekonomiako erronkei erantzutea, jarduera-multzo baten bidez.</i>	<i>Zeberriko Udala</i>	<i>Udaltalde 21 Nerbioi-Ibaizabaleko Batzordea eta udalerrri hauetako udalak: Arakaldo, Arrankudiaga, Arrigorriaga, Etxebarri, Galdakao, Urduña, Orozko, Ugao eta Zaratamo.</i>	<i>Arratia-Nerbioiko eskualdea</i>	<i>Onartua</i>		
<i>Arratiako Udalen Mankomunitatearen Iraunkortasunerako Ekintza Plana. ARRATIA 21</i>	<i>Ingurumeneko, gizarteko eta ekonomiako erronkei erantzutea, jarduera-multzo</i>	<i>Arratiako Udalen Mankomunitatea</i>		<i>Arratiako eskualdea</i>	<i>Onartua</i>		

Planak, programak eta proiektuak	Planaren helburua	Agente sustatzailea	Beste agente batzuk	Lurraldea	Gaur egungo egoera	Eskualdeko LGPen inguruko oharak	Informazio gehiago (dokumentazioaren esteka)
Arrankudiagako Agenda 21eko Tokiko Ekintza Plana.	<i>baten bidez.</i> Ingurumeneko, gizarteko eta ekonomiako erronkei erantzutea, jarduera-multzo baten bidez.	Arrankudiagako Udala					
Orozkoko Agenda 21eko Tokiko Ekintza Plana.	Ingurumeneko, gizarteko eta ekonomiako erronkei erantzutea, jarduera-multzo baten bidez.	Orozkoko Udala					
Urduñako Agenda 21eko Tokiko Ekintza Plana.	Ingurumeneko, gizarteko eta ekonomiako erronkei erantzutea, jarduera-multzo baten bidez.	Urduñako Udala					
Arratia-Nerbioiko eskualdeko lehen sektorerako Plan Estrategikoa.		Gorbeialde LGE		Arratia-Nerbioiko eskualdea	Onartua		

6.5. Eskualdez gaindiko plan eta programak

Planak, programak eta proiektuak	Planaren helburua	Agente sustatzailea	Beste agente batzuk	Lurra idea	Gaur egungo egoera	Eskualdeko LGPen inguruko oharrak	Informazio gehiago (dokumentazioaren esteka)
EILP: Elikagai Industriaren Lehiakortasun Plana 2014-2016.	<p>HELBURU OROKORRAK</p> <ol style="list-style-type: none"> 1. Elikagaigintzaren hazkunde ekonomikoa (BPGd). 2. Enplegua sortzea eta aberastasuna sortzen eta langabezia-tasa gutxitzen laguntzea. Elikagaien industriaren lehiatzeko gaitasuna sustatzea. 3. Balio-katearen integrazioa eta sinergien bilaketa lankidetzaren aldetik eraginkorra izan dadin sustatzeko estrategia bat zehaztea. 4. Elkarlanean berritzearen aldeko apustua egitea, bultzada nagusi gisa. 5. Teknologia transferitzea, elikagai-enpresei balio erantsia sortzen laguntzeko. 6. Sektorea profesionalizatzearen aldeko apustua egitea. 7. Elikagaigintzak lehen sektorea bultzatzea. Elkarrekiko mendekotasuna eta erlazioa. 8. Tokiko, estatuko eta nazioarteko merkatuetan euskal janari-produktuen presentzia eta salmenta gehitzea. 	Elikagaien Industrien Zuzendaritza	<p>HAZI</p> <p>AZTI</p> <p>EUSKADIKO ELIKAGAIEN KLUSTERRA</p>	EAE	Onartua	<p>Eskualdeko LGPei lotutako estrategia nagusiak:</p> <ol style="list-style-type: none"> 1. ESTRATEGIA. MERKATUAK GARATZEA ETA SUSTATZEA <ul style="list-style-type: none"> - Tokiko eta estatuko merkatuak garatzea eta sustatzea. Euskadin bertako janari-produktuen kontsumoa sustatzea. - Euskadiko janari-produktuen irudia garatzea eta bultzatzea. 2. ESTRATEGIA. ERAGINKORTASUNA BULTZATZEA <ul style="list-style-type: none"> - Euskadiko janari-produktuen horniketa, eraldaketa, logistika eta merkaturatzea eraginkorragoa izan dadin sustatzeko ekimenak bultzatzea. - Ekozile eta eraldatzaileek haien artean konpromiso egonkorrak izan ditzaten erraztea. - Enpresen arteko elkarlanerako ekimenak babestea. 5. ESTRATEGIA. INFORMAZIOA ETA PRESTAKUNTZA <ul style="list-style-type: none"> - Elikagai-enpresentzako informazio- eta prestakuntza-programa espezifikoak. - Elkarren esperientzien berri emateko foroak bultzatzea eta babestea. 	http://www.nasdap.ejgv.euskadi.eus/contenidos/plan_programa_proyecto/pcia/es_def/adjuntos/PCIA_plan.pdf

Planak, programak eta proiektuak	Planaren helburua	Agente sustatzailea	Beste agente batzuk	Lurra Idea	Gaur egungo egoera	Eskualdeko LGPen inguruko oharrak	Informazio gehiago (dokumentazioaren esteka)
EPE (Egurraren Plan Estrategikoa).	Planteamendu orokorra da egurraren erabilera sustatzea. Helburuak: - Egurrari balio gehiago ematea. - Garapena eta dibertsifikazioa. - Lehiatzeko gaitasuna. Kudeatzeko ahalmena indartzea.	Sailburuordetza HAZI	Basogintza elkarteak BaskEgur	EAE	Onartua	EPE berraztertu ondoren, lau lan-arlo nagusi zehaztu dira: - Egurraren inguruko publizitate-kanpainak. - Egurra erabiltzeko eta ezagutzeko ekintzak. - Egurrezko produktuak mobilizatzeko ekintzak. - Beste jarduerak batzuk: <ul style="list-style-type: none"> Behatoki ekonomikoa. Araudia egokitzeko azterlanak. Haziak eta basoen osasuna. Baso-ziurtagiria. Biomasa (nahiz eta bere plana baduen). 	http://www.nasdap.ejgv.euskadi.net/r50-4632/es/contenidos/plan_programa_proyecto/plan_madera/es_agripes/plan_madera.html
Itsaslurra! (Landa Euskadi Sarean plataforma).	Sektoreko profesionalei, landa-eremuetako biztanleei eta, oro har, herritarrei lehen sektorearen eta landa- eta itsas-ingurunearen gainean Interneten dagoen informazioa gerturatzea: sarean eremu integratzaile, pizgarri eta bereizi bat sortzea, Euskadiko landa- eta itsasertz-eremua antolatzeke eta hiri-gizartearekin lotura estutzeko. Herritarrei sektorearen eta landa- eta itsasertz-eremuaren errealitatea ezagutzera ematea eta gai horren gainean sentsibilizatzea, proiektu, ekimen, agenda, albiste, material eta abarren bitartez. Horietan guztietan, administrazioak sustatutako ekimenez gain, jarduerak honetan bat egin nahi duten agenteen ekimenak ere bildu behar dira.	HAZI	Sektoreko beste agente batzuk eta landa-erakundeak (LGA...).	EAE	Martxan	Tresna honek eskatzen du eskualdeetan agenteek (LGAek, adibidez) informazioa etengabe biltzea eta eguneratzea. Halaber, ordea, eskualdeak eredu bihurtuko ditu. 1. faseko eremu nagusiak: <ul style="list-style-type: none"> NIREA: filosofia, enpresen konpromisoak, Nirea proiektuak... BALIABIDEAK ESKURA, profesionalentzat: ingurunearen direktorioa, web eta aplikazio interesgarriak, prestakuntza-agenda. DASTATU GURE PRODUKTUAK: ekoizleen katalogoa/mapa, sasoiko egutegia, azoken mapa, on line denden erakusleioa. EZAGUTU GURE LURRALDEA, esperientziei eta eskualdeko informazioari lotua: ekitaldien agenda, berriak, ekoizleak, azokak. Bigarren fasean ezinbestekoa da honako jarduerak hauek gauzatzea: eskualde-agenteekin lana dinamizatzea, eskualdeetako premia espezifikoei erantzuteko (nola agertu, zer zerbitzu eskaini, eskualdeko helburuak...); Barne Turismoko Plana osatzea; eskualdeko	http://www.nirea.eus/es

Planak, programak eta proiektuak	Planaren helburua	Agente sustatzailea	Beste agente batzuk	Lurra Idea	Gaur egungo egoera	Eskualdeko LGPen inguruko oharrak	Informazio gehiago (dokumentazioaren esteka)
						Nirea proiektuak identifikatzea eta sustatzea; Nirea sarea martxan jartzea; iritzi-foroa martxan jartzea eta elkarlaneko blog bihurtzea...	
NIREA PROGRAMA	<p>Lehen sektorea suspertzea eta euskal landa- eta itsasertz-eremua indartzea.</p> <p>Sektore eta eremu horien garapen iraunkorra sustatzen du eta Euskadiko ekonomia- eta gizarte-sisteman egiten duten ekarpena aintzatestea bultzatzen du.</p> <p>HELBURUAK:</p> <ul style="list-style-type: none"> • Ustiatzearen iraunkortasuna hobetzea. • Ekoizleen lana baloratzea. • Negozio-aukera berriak sortzea. • Euskal gizartearen aintzatespena lortzea. • Tokiko produktuen kontsumoa gehitzea. 	Sailburuordetza HAZI	Sektoreko eta lurraldeko agenteak. Gizarte-agenteak. Helburu berak dituzten agente sustatzaileen sarea dinamizatzeko premia.	EAE	Martxan	<p>LAN-ILDOAK:</p> <ol style="list-style-type: none"> 1. Sektorean diskurtsoa eta estrategia elkarrekin sortzea. 2. Sektorean babesleak erakartzea. 3. Enpesen konpromisoa sustatzea. 4. Proiektuak erraztea. 5. Proiektuak ezagutzera ematea. 6. Gizarte-erantzukidetasuna bultzatzea. 	http://www.nirea.eus/es/nirea
Euskadiko Nekazaritza Ekologikoaren Sustapen Plana.	<p>PERTSONAK: Nekazaritza ekologikoa jendea sartzea.</p> <p>PRODUKTUA: Merkatura bideratutako produktuak garatzea.</p> <p>ERALDAKETA: Produktu ekologikoen eraldatzaileen kopurua gehitzea.</p> <p>MERKATUA: Tokiko nekazaritza ekologikoa EAEko eta kanpoko merkatuetan posizionatzea.</p>	Elikagaien Kalitate eta Industriako Zuzendaritza	ENEK HAZI NEIKER	EAE	Onartua	<p>Hauek dira planteatutako jarduerak garrantzitsuenak:</p> <ul style="list-style-type: none"> - Ekoizpen ekologikoko enpresa-ekimenei kudeaketa tekniko, ekonomiko eta administratiboa babesteko estrategia diseinatzea. Eskualdeko dinamizatzailea / Gaur egungo teknikariak prestatzea. - Ekoizle, eraldatzaile eta kontsumitzaileen on line plataforma bat sortzea, banaketa errazteko. - Laborantzarako lur berriak identifikatzea. - Mahai Teknikoa martxan jartzea. Mahai Teknikoak produktuen ekoizpen- eta eraldaketa-prozesuak hobetzeko ikerketa-ildoak eman behar die lehentasuna. 	

Planak, programak eta proiektuak	Planaren helburua	Agente sustatzailea	Beste agente batzuk	Lurra Idea	Gaur egungo egoera	Eskualdeko LGPen inguruko oharrak	Informazio gehiago (dokumentazioaren esteka)
Berrikuntza eta Lankidetzaren Estrategia Bizia	<p>BLEBren helburu nagusia da nekazaritza- eta elikagai-sektorearen eta, oro har, elikagaien balio-katearen lehiatzeko gaitasuna handitzea eta landa- eta itsasertz-eremuaren garapen iraunkorra (soziala, ekonomikoa eta ingurumenarena) sustatzea, berrikuntzaren eta lankidetzaren bitartez. Helburu espezifikokoak:</p> <ul style="list-style-type: none"> ☐ Berritzen duten elikagai-eremuen kopurua gehitzea (berrikuntza teknologikoa eta teknologiaz bestekoa izan daiteke), elikagaien balio-kateko agenteen arteko elkarlana sustatuz. ☐ Nekazaritza, Arrantza eta Elikadura Politikako Sailburuordetzak sektorerako jarritako plan estrategikoak betetzeko eta/edo Zientzia eta Teknologia Plana egikartzeko zehaztutako lehentasunak betetzeko proiektuak garatzea. Alde horretatik, I+G+B gehiago transferitu behar dira. ☐ Landa-eremuko jardura ekonomikoan eta enpleguan eragina izatea eta, horretarako, balio-kateko gero eta enpresa txiki eta ekoizle gehiagok berrikuntzako eta lankidetzako 	Elikagaien Kalitate eta Industriako Zuzendaritza (Peli Manterola), Landaren eta Itsasertzaren Garapeneko Zuzendaritzarekin elkarlanean (Elena Gutierrez).	Hazi, Azti, Neiker, Erika eta Innobasque. Horiek guztiak Katiluko kideak dira; Katilu Euskadiko berrikuntza-bitartekari bat da. Horregatik, erakundearen helburua da elkarlanean oinarritutako berrikuntza-prozesuaren faseetan agente anitzeko espazio eta dinamika sustatzea, sortzea eta erraztea, ideiak ekonomian, gizartearen eta/edo ingurumenean eragina duten proiektu bideratzen.	EAE	Estrategia Bizia 2014an diseinatu zen. Lehen faseak 2015. eta 2016. urteak hartuko ditu, eta urteko kudeaketa planen bitartez egikarrituko da (berrikuntza-plan bizia).	<p>- Ekoizleei aholku ematea, nekazari eta abeltzainekin batera teknikak ikasiz.</p> <p>- Prestakuntza-moduluak diseinatzea.</p> <p>2015-2016 aldian, estrategia bi ardatz nagusiren inguruan egikarrituko da. Hona hemen ardatz horietako jarduerak:</p> <p>1. ardatza. Berrikuntzaren eta lankidetzaren kultura sustatzea.</p> <ul style="list-style-type: none"> • Balio-katean berrikuntzako eta lankidetzako esperientziak ezagutzera ematea eta gizarteratzea. • Jakintza eta esperientziak trukatzeko dinamikak garatzea, proiektuak eta ekimenak aberaste aldera. • Balio-katean eta landa- eta itsasertz-eremuan elkarlanean oinarritutako proiektu berritzaileak gauzatzea erraztea. <p>2. ardatza. RIS3ko (Euskadiko Espezializazio Adimentsuko Estrategia) "Euskadi osasuntsu izateko elikadura" aukera-nitxoazabaltzea 2020ko Zientzia, Teknologia eta Berrikuntza Planean.</p> <ul style="list-style-type: none"> • Elikadurako I+G ildo estrategikoak zehaztea. • Lehentasunak zehaztea eta I+G proiektu estrategikoak aukeratzea. • I+G+B proiektuak garatzea. 	<p>http://www.nasdap.ejgv.euskadi.eus/informacion/estrategia-viva-de-innovacion-y-cooperacion/r50-contevic/es/</p> <p>http://www.nasdap.ejgv.euskadi.eus/contenidos/ayuda_subvencion/kooperazioa/es_def/adjuntos/evic.pdf</p> <p>http://www.nasdap.ejgv.euskadi.eus/informacion/evic-estrategia-para-el-mundo-rural/r50-innovac/es/</p>

Planak, programak eta proiektuak	Planaren helburua	Agente sustatzailea	Beste agente batzuk	Lurra Idea	Gaur egungo egoera	Eskualdeko LGPen inguruko oharrak	Informazio gehiago (dokumentazioaren esteka)
	<p>dinamika eta proiektuak gauzatu ditzaten erraztea.</p> <p><input type="checkbox"/> Sortutako jakintza kudeatzea eta zabaltzea eta berrikuntza- eta lankidetzaren esperientziak ezagutzera ematea eta gizarteratzea.</p>						
Emakume Nekazarien Estatutua.	<p>Nekazaritza-sektorean emakume eta gizonen arteko parekotasunaren printzipioa mamitzea eta emakume nekazariak haien eskubideak benetan gauzatzea ziurtatzea. Hori, haien autonomia bultzatzeko eta gizartean, ekonomian eta politikan duten lekua indartzeko, profesionaltasuna, duintasuna eta segurtasuna bermatuta jardun dezaten.</p>	Nekazaritzako Sailburuordetza (Elena Gutierrez)	Nekazarien sindikatuak Euskadiko Udalen Elkartea (EUDEL) Landa Emakumeen Batzordea Emakunde Foru Aldundiak	EAE	Onartua. 8/2015 Legea, urriaren 15ekoa, Emakume Nekazarien Estatutuari buruzkoa	<p>- Beste helburu batzuk:</p> <ul style="list-style-type: none"> o Emakumeek nekazaritzaren arloko erabaki-organoeetan parte hartzea sustatzea. o Eremu publikoko partaidetzan emakumeek jasaten duten desparekotasunari aurre egitea. Halaber, nekazaritza-sektoreko elkarteetako zuzendaritza-organoeetan parte har dezaten sustatzea. o Emakumeen eta gizonen osasun-arloko bereizgarriak kontuan hartzea eta nekazaritza-lanetan emakumeen osasuna ziurtatzeko behar adina neurri hartzea. <p>Tartean dauden gizarte-sektoreak:</p> <ul style="list-style-type: none"> - Nekazaritza-sektorea eta, bereziki, emakume nekazariak. - Euskal sektore publikoko erakundeak. - Nekazaritza-arloan lan egiten duten elkarte eta erakunde profesional, enpresarial eta sindikalak eta beste era batekoak. 	<p>https://www.euskadi.eus/r47-bopvapps/es/p43aBOPVWebWar/VerParalelo.do?cd2015004419</p>

Planak, programak eta proiektuak	Planaren helburua	Agente sustatzailea	Beste agente batzuk	Lurra Idea	Gaur egungo egoera	Eskualdeko LGPen inguruko oharrak	Informazio gehiago (dokumentazioaren esteka)
Emakumeen eta gizonen parekotasunaren aldeko programa-dokumentua. X. legegaldia.	Ekonomiaren Garapen eta Lehiakortasun Sailaren jardueran emakumeen eta gizonen parekotasunari buruzko 4/2005 Legeko betebeharrak sartzea.	Ekonomiaren Garapen eta Lehiakortasun Saila		EAE	Onartua	Legealdi-dokumentu hori urteko planetan antolatzen da. 2016an, gainera, Emakume Nekazarien Estatutuko edukia Saileko jardueran integratuko da. Hazi eta LGAak.	Informazio gehiago: Eusko Jaurlaritzako Garapen Ekonomiko eta Lehiakortasun Saileko Berdintasan teknikaria. Emakumeen eta Gizonen Berdintasan Arloko teknikaria Ekonomiaren Garapen eta Lehiakortasun Saila Telefonoa: 945018222
SASOIKAKO LANAREN PLANA	Sasoikako Lanaren Arretarako 2013-2016 III. Plan Integralaren helburu orokorra da sasoikako lanaren inguruan sortutako premiei erantzuteko jarduerak antolatzea, modu koherente eta koordinatuan.	Eusko Jaurlaritza Ekonomiaren Garapen eta Lehiakortasun Saila Landaren eta Itsasertzaren Garapeneko eta Europar Politiketako Zuzendaritza	Erakunde arteko mahaia. Mahaiburua Ekonomiaren Garapen eta Lehiakortasun Saila izango da, eta kideak honako hauek: Enplegu eta Gizarte Politiketako Saila, Arabako Foru Aldundia, Bizkaiko Foru Aldundia, Gipuzkoako Foru Aldundia, Euskadiko Udalen Elkarte (EUDEL), Arabako Errioxako kulgaila, Gobernuaren Ordezkaritza Araban, UAGA eta Caritas.	EAE	Finkatua Sasoikako Lanaren 3. Plana	Hiru arlo nagusi: - Kontratazio-baldintzak hobetzea. - Ostatu hartzea. - Sasoikako langileekin lotura duten adingabeentzako arreta.	http://www.nasdap.ejgv.euskadi.eus/r50-7393/es/contenidos/plan_progrma_proyecto/3_plan_trabajo_temporero/es_agripes/3_plan_trabajo_temporero.html
EUSKADIKO LANDA GARAPENERAKO PROGRAMA 2015-2020	EAEn landa garapeneraren estrategiak eta lehentasunak zehaztea eta finantza-laguntzarako neurri egokiak hartzea, ezarritako esparru	Landaren eta Itsasertzaren Garapeneko eta Europar Politiketako	Instituzionalak: Eusko Jaurlaritzako eta Foru Aldundietako beste zuzendaritza batzuk	EAE	Onartua Dagozkion dekretu eta aginduak prestatzen	2015-2020 aldiko LGP aplikatetik eratorritako laguntzei buruzko dekretuak dira EAEko landa-eremuetan eskualdeko LGPei jarraikiz gauzatu beharreko jarduerak	http://www.nasdap.ejgv.euskadi.eus/r50-pdr2020/es/contenidos/informacion/pdr2020_intro/es_agripes/pdr2020_intro.html

Planak, programak eta proiektuak	Planaren helburua	Agente sustatzailea	Beste agente batzuk	Lurra Idea	Gaur egungo egoera	Eskualdeko LGPen inguruko oharrak	Informazio gehiago (dokumentazioaren esteka)
	estrategikoari erantzuteko.	Zuzendaritza	Orokorrak: landutako sektore eta arloak ordezkatzeko dituzten agenteak			<p>finantzatzeko bide nagusiak. Eskualdeko LGPak esparru estrategikoak dira, eta EUSKADIKO LGP 2015-2020 eskualdeko programa horiek gauzatzeko laguntzeko finantza-tresnak.</p> <p>Alde horretatik, hauek dira eskualdeko LGPekin zerikusi gehien duten neurriak:</p> <ul style="list-style-type: none"> ▪ N01: Jakintza eta informazioa transferitzeko jarduerak (14. artikulua). ▪ N04.2: Nekazaritzako produktuak eraldatzeko, merkaturatzeko eta garatzeko inbertsioak egiteko laguntza. ▪ N06: Nekazaritza- eta enpresa-ustategien garapena (19. artikulua). ▪ N11: Nekazaritza ekologikoa (29. artikulua). ▪ N19: LEADER-en tokian tokiko garapenerako laguntza (LGP, landa-garapen partizipatiboa) (35. artikulua). ▪ N16: Lankidetzatza (35. artikulua). 	

6.6. Adierazleen definizioa

Atal honetan helburuak (helburu orokorrak, zeharkako helburuak eta arlo estrategiko bakoitzeko helburu espezifikoak) zenbateraino betetzen diren neurtzeko aukeratutako adierazle guztiei buruzko informazioa jaso dugu.

HELBURU OROKORREI LOTUTAKO ADIERAZLEAK

HELBURUAK	INDIKADOREA	UNITATEA	ITURRIA	LEHEN BALOREAREN URTEA	OHARRAK
<ul style="list-style-type: none"> Nekazaritza-ustiategien kopurua eta errentagarritasuna gehitzea. 	<ul style="list-style-type: none"> NPB Ustiategi-kopurua. 	Ustiategi kopurua	NPBren laguntzen administrazio-erregistro		
	<ul style="list-style-type: none"> Nekazaritza-balio erantsi gordina. 	€	Lehenengo sektoreko kontu	2013	
	<ul style="list-style-type: none"> Nekazaritzako enplegu-kopurua 	Enplegu kopurua	Jarduera Ekonomikoen Direktorioa (Eustat)	2013	
<ul style="list-style-type: none"> Nekazaritza-, abeltzaintza- eta basogintza-lurzorua hobeto kudeatzea, lehen sektoreko enpresek erabileraren gainean dituzten balorizazio-irizpideei jarraikiz. 	<ul style="list-style-type: none"> Mendien inguruko ordenantza publiko eguneratua duten udalen kopurua. 	Udal kopurua.	LGA	2015	
<ul style="list-style-type: none"> Jarduera ekonomikoak garatzea eta jarduera profesional eta 	<ul style="list-style-type: none"> Langabezia-tasa. 	%	Lanbide	2014ko 4 ^o hiruhilabeteko datuak	

<p>enpresa berriak instalatzea sustatzea.</p>	<p>○ Langabe-kopurua.</p>	<p>Langabe kopurua</p>	<p>Lanbide</p>	<p>2014ko 4^o hiruhilabeteko datuak</p>	
	<p>○ Laguntza jaso duten ekintzaileen kopurua.</p>	<p>Pertsona kopurua</p>	<p>LGA</p>	<p>1-2016</p>	
	<p>○ Laguntza jaso duten enpresen kopurua</p>	<p>Enpresa kopurua</p>	<p>LGA</p>	<p>1-2016</p>	
<p>• Koordinazioa hobetzea eta antolatzea, eskualde-kohesioa eta -ikuspegia izatea lortzeko eta sektoreen barruan eta sektoreen artean lankidetzaz sustatzeko.</p>	<p>○ Garatutako lankidetzazko proiektu berrien kopurua.</p>	<p>Zenbatekoa.</p>	<p>LGA</p>	<p>1-2016</p>	
	<p>○ Garatutako eskualde-ikuspegidun proiektu berrien kopurua.</p>	<p>Zenbatekoa.</p>	<p>LGA</p>	<p>1-2016</p>	
	<p>○ Mahai azpisektorialekin eta lantaldeekin urtero egindako bilera-kopurua.</p>	<p>Zenbatekoa.</p>	<p>LGA</p>	<p>1-2016</p>	
<p>• LGA landa-garapeneraren arloan erreferentzia dela antzemanaraztea.</p>	<p>○ LGAk kudeatutako laguntza-programen bidez babestutako proiektuen %</p>	<p>%</p>	<p>LGA</p>	<p>1-2016</p>	
	<p>○ Galdeketako baieztapen-kopurua.</p>	<p>Zenbatekoa.</p>	<p>LGA</p>	<p>2015</p>	

<ul style="list-style-type: none"> Turismoaren urtarokotasuna haustea eta bisitari-kopurua gehitzea. 	<ul style="list-style-type: none"> Landa Ostatueta Goi-denboraldiko ostatu-hartze kopurua 	%	Observatorio Turístico	2015	Temporada Alta Julio y Agosto
	<ul style="list-style-type: none"> Landa ostatueta Behe-denboraldiko ostatu-hartze kopurua 	%	Observatorio Turístico	2015	Temporada Baja: Resto del año.
	<ul style="list-style-type: none"> Hoteletan Goi-denboraldiko ostatu-hartze kopurua 	%	Observatorio Turístico	2015	Temporada alta de Mayo a Octubre.
	<ul style="list-style-type: none"> Hoteletan Behe-denboraldiko ostatu-hartze kopurua 	%	Observatorio Turístico	2015	Temporada Baja: Resto del año.
	<ul style="list-style-type: none"> Bisitari kopurua 	Zenbatekoa.	Itourbasque	2015	Visitas en el Punto de información turístico de Orozko. El dato inicial corresponde a las suma de visitantes los meses entre abril de 2015 y marzo del 2016
<ul style="list-style-type: none"> Gorbeialdeko turismo-baliabideak identifikatzea eta berreskuratzea, natura-turismo iraunkorra lantze aldera. 	<ul style="list-style-type: none"> Katalogazioa osatzea 	Bai edo ez.	LGA		
<ul style="list-style-type: none"> Oinarrizko zerbitzuen eskuragarritasuna hobetzea 	<ul style="list-style-type: none"> Laguntza jaso duten proiektu berrien kopurua (diru-laguntza ildoak). 	Zenbatekoa.	LGA	2016	
<ul style="list-style-type: none"> Eten digitala deuseztatzea. 	<ul style="list-style-type: none"> Laguntza jaso duten proiektu berrien kopurua (diru-laguntza ildoak). 	Zenbatekoa.	LGA	2016	

ZEHARKAKO ARDATZEKIN ZERIKUSIA DUTEN ADIERAZLEAK

- GENEROA

ADIERAZLEA		ITURRIA	HASIERAKO BALIOARI DAGOKION URTEA
• Udalbatzen antolamendua sexuaren arabera		EUDEL	2015
• LGAko Zuzendaritza Batzordearen antolamendua sexuaren arabera		LGA	2016
AURKIBIDEA	DEFINIZIOA	KALKULUA	INTERPRETAZIOA
Kontzentrazio-indizea	Sexu-taldeari dagokion portzentajea edo sexu barruko portzentajea (bi sexuak bereizita).	Kategoria bateko emakume-kopurua / Emakume guztiak Kategoria bateko gizon-kopurua / Gizon guztiak	Sexu bakoitza aldagai baten arabera nola banatzen den neurtzen du (Udalbatzak / Zuzendaritza Batzordeak), eskualde bakoitzean, Euskadi osoarekin alderatuta.
Feminizazio-indizea	Emakumeen ordezkari-tasa, gizonekin alderatuta, aldagai baten kategorian.	Emakume-kopurua / Gizon-kopurua	Gizon bakoitzeko x emakume daude. 1 zenbakiak esan nahi du ordezkari-tasa parekoa dela. balioa <1 bada: emakumeek ordezkari gutxiago dituzte. balioa >1 bada: feminizazioa.
Genero-arraila	Gizonen eta emakumeen tasen arteko aldea aldagai baten kategorian	Emakumeen tasa – Gizonen tasa *Tasa hau da: Emakumeen edo gizonen kopurua kategorian / kategorian horretako kopuru osoa x 100	Arraila zenbat eta txikiagoa izan, parekotasuna orduan eta hurbilago egongo da. Balio negatiboak: adierazten dute aldea gizonen aldekoa dela.

- IRAUNKORTASUNA

HELBURUAK	ADIERAZLEAK	UNITATEA	ITURRIA	HASIERAK O BALIOARI DAGOKIO N URTEA	OHARRAK
<ul style="list-style-type: none"> • Energia aldetik iraunkorrak diren ekimenak sustatzea 	<ul style="list-style-type: none"> ○ Energia aurrezteko helburu duten ekimen publiko berrien kopurua 	Ekimen-kopurua	LGA	-	Jarduerak LGP aplikatzen hasi zenetik kontatzen dira, hau da, 2016tik
	<ul style="list-style-type: none"> ○ Energia berriztagarriak erabiltzea helburu duten ekimen publiko berrien kopurua 	Ekimen-kopurua	LGA	-	Jarduerak LGP aplikatzen hasi zenetik kontatzen dira, hau da, 2016tik
<ul style="list-style-type: none"> • Erakundeen konpromisoa iraunkortasunarekin 	<ul style="list-style-type: none"> ○ Tokiko Agenda 21 martxan duten udalen % 	%	LGA	2015	
	<ul style="list-style-type: none"> ○ Kontratazio-agirietan "erosketa berdeko" irizpideak aplikatzen dituzten erakunde instituzionalen % 	%	LGA	2015	
<ul style="list-style-type: none"> • Gizartearen partaidetza eskualdeko LGPn 	<ul style="list-style-type: none"> ○ Eskualdeko LGP gizarteratzeko ekintza-kopurua (informazioa edo partaidetza) 	Jarduera-kopurua	LGA	-	Jarduerak LGP aplikatzen hasi zenetik kontatzen dira, hau da, 2016tik
	<ul style="list-style-type: none"> ○ Sentsibilizazio-ekintza horietako bertaratu/partaide kopurua 	Bertaratu/partaide kopurua	LGA	-	Jarduerak LGP aplikatzen hasi zenetik kontatzen dira, hau da, 2016tik

- LANKIDETZA

HELBURUAK	ADIERAZLEAK	UNITATEA	ITURRIA	HASIERAK O BALIOARI DAGOKIO N URTEA	OHARRAK
<ul style="list-style-type: none"> Landa-eremuen eta landa-garapeneke eragileen arteko sinergiak eta aliantzak gehitzea 	<ul style="list-style-type: none"> Energia aurreztea helburu duten ekimen publiko berrien kopurua 	Ekimen-kopurua	LGA	3	Jarduerak LGP aplikatzen hasi zenetik kontaktzen dira, hau da, 2016tik
	<ul style="list-style-type: none"> Energia berriztagarriak erabiltzea helburu duten ekimen publiko berrien kopurua 	Ekimen-kopurua	LGA	1	Jarduerak LGP aplikatzen hasi zenetik kontaktzen dira, hau da, 2016tik

- SENSIBILIZACIOA

HELBURUAK	ADIERAZLEAK	UNITATEA	ITURRIA	HASIERAK O BALIOARI DAGOKIO N URTEA	OHARRAK
<ul style="list-style-type: none"> Gizartea nekazaritza-jardueraren garrantziarekiko sentsibilizatzea, lehen sektorea ahalduntzeko. 	<ul style="list-style-type: none"> LGAK bultzatutako ekimen kopurua. 	Ekimen-kopurua	LGA	-	Jarduerak LGP aplikatzen hasi zenetik kontaktzen dira, hau da, 2016tik

ARLO ESTRATEGIKOEEI LOTUTAKO INDIKADOREAK

- ARLO ESTRATEGIKOA LEHEN SEKTOREA BERRITUA, AKTIBOA ETA BERRITZAILEA izatea, tokiko produktuak baloratuz eta ekoizleak babestuz

HELBURUAK	INDIKADOREA	UNITATEA	ITURRIA	LEHEN BALOREAREN URTEA	OHARRAK
<ul style="list-style-type: none"> • Lehen sektorean aktiboak sartzen laguntzea, belaunaldi-txandaketa eta enplegu-sorkuntza erraztuz. 	<ul style="list-style-type: none"> ○ GAZTENEK programan monitorizatutako pertsonak. 	Pertsona kopurua	LGA	2015	
	<ul style="list-style-type: none"> ○ GAZTENEK programan tutoretza egindako pertsonak. 	Pertsona kopurua	LGA	2015	
	<ul style="list-style-type: none"> ○ Nekazaritzako enplegu-kopurua. 	Nº de empleos	Jarduera Ekonomikoen Direktorioa (Eustat)	2013	
<ul style="list-style-type: none"> • Lurzorua hobeto kudeatzea. 	<ul style="list-style-type: none"> ○ Mendien inguruko ordenantza publiko eguneratua duten udalen kopurua. ○ . ○ 	Udal kopurua	LGA	2015	La obtención del valor actual está en trámite

	<ul style="list-style-type: none"> ○ Lur Bankuari eskainitako lursail-kopurua. ○ 	Lursail kopurua/urteko	LGA		Se contabilizan las acciones a partir del momento de aplicación del PDR, es decir, año 2016
	<ul style="list-style-type: none"> ○ Mahai azpisektorialak urtero egindako bilera-kopurua.. 	Bilera kopurua/urtean		2015	
<ul style="list-style-type: none"> • Tokiko produktuak gehiago sustatzea eta hobeto merkaturatzea . 	<ul style="list-style-type: none"> ○ Gauzatutako ekintza-kopurua 	Ekintza kopurua	LGA	2015	
	<ul style="list-style-type: none"> ○ Mahai azpisektorialak urtero egindako bilera-kopurua 	Bilera kopurua/urtean	LGA	2015	
<ul style="list-style-type: none"> • Ekoizpena eta balio erantsia gehitzea: nekazaritza elikagaien enpresen kopurua, kalitatea, aniztasuna eta ekoizpena gehitzea eta dauden azpiegiturak 	<ul style="list-style-type: none"> ○ Gauzatutako ekintza berrien kopurua. 	Ekintza kopurua	LGA	-	Se contabilizan las acciones a partir del momento de aplicación del PDR, es decir, año 2016
	<ul style="list-style-type: none"> ○ Eraldaketa-prozesuak gauzatzen dituzten nekazaritza-ustiategiak (Jarduera Ekonomikoen Direktorioa).. 	Ustiapen kopurua	Jarduera Ekonomikoen Direktorioa (Eustat)	2013	

optimizatzea.					
<ul style="list-style-type: none"> Promoción de las razas ganaderas autóctonas 	<ul style="list-style-type: none"> Gauzatutako berrien kopurua ekintza 	Ekintza kopurua	LGA	-	Se contabilizan las acciones a partir del momento de aplicación del PDR, es decir, año 2016

- **ARLO ESTRATEGIKOA: Gorbeialdea GIZARTE ETA EKONOMIA ALDETIK ESKUALDE DINAMIKO ETA IRAUNKORRA** izatea, lana **KOORDINATUZ** eta **LURRALDE-IKUSPEGI INTEGRATZAILEA** aplikatuz.

HELBURUAK	INDIKADOREA	UNITATEA	ITURRIA	LEHEN BALOREAREN URTEA	OHARRAK
<ul style="list-style-type: none"> • Gorbeialde eskualdean landa-garapenerako politikak ezartzeko tresnatzat hartzea . 	o Erantzundako galdeketen proportzioa	Proportzioa	LGA	2015	En 2015 se realizaron un total de 32 encuestas.
	o Galdeketa baeztapen-kopurua .	Proportzioa	LGA	2015	
<ul style="list-style-type: none"> • Sektore ekonomikoetako agente aktiboen prestakuntza eta ezaupideen eguneratzea hobetzea.. 	o Urtean jakitera emandako prestakuntza-ekintzen kopurua..	Ekintza kopurua / urtean	LGA	2015	
<ul style="list-style-type: none"> • Sektoreen arteko aliantzak eta elkarlana egituratzea 	o LGEk urtean sustatutako ekintza-kopurua .	Ekintza kopurua / urtean	LGA	2015	Gorbeia zure etxean / Euskadi Gastronomica. Y otros programas de Basquetour.
<ul style="list-style-type: none"> • Jarduera ekonomikoaren garapena sustatzea 	o Urtero aholku emandako ekintzaileen eta enpresen kopurua .	Pertsona kopurua /urtean	LGA	2015	
<ul style="list-style-type: none"> • Lankidetzaren eta eskualde-ikuspegiaren zeharkako garatzea. 	o Bizkaimendiko urtero egindako bilera-kopurua .	Bilera kopurua / urtean	LGA	2015	
	o Bizkaiko Lurralde Mahaiak egindako bilera-kopurua .	Bilera kopurua / urtean	LGA	2015	
	Martxan jarritako eskualde-proiektuak	Proiektu kopurua	LGA		Se contabilizan las acciones a partir del momento de aplicación del PDR, es decir, año 2016

- ARLO ESTRATEGIKOA: **TURISMO-SEKTOREAK LEHIATZEKO GAITASUNA** eta eskualde-ikuspegia izatea, **IRAUNKORRA ETA KALITATE ALDETIK EREDU** izatea, produktu erakargarriak garatzea eta Gorbeia helmuga turistiko gisa ezagutzera emateko gai izatea.

HELBURUAK	INDIKADOREA	UNITATEA	ITURRIA	LEHEN BALOREAREN URTEA	OHARRAK
<ul style="list-style-type: none"> • Ostatu-eskaintzaren zerbitzu osagarriak sustatzea komeni da, eskaintza hori egonkortzeko eta eskualdea erakargarriagoa eta osoagoa izateko . 	Martxan jarritako zerbitzu berrien kopurua	Zenbatekoa	LGA	2015	Se contabilizan las acciones a partir del momento de aplicación del PDR, es decir, año 2016
<ul style="list-style-type: none"> • Toki batek zer ahalmen dituen aurkitzea eta ahalmen horiek baloratzea, bisitariak erakartze aldera 	<ul style="list-style-type: none"> o o Produktu turistikoak sustatzeko ekintza-kopurua . 	Ekintza kopurua	LGA	2015	Se contabilizan las acciones a partir del momento de aplicación del PDR, es decir, año 2016
<ul style="list-style-type: none"> • Gorbeialdea kalitateko helmuga turistiko gisa posizionatzea 	<ul style="list-style-type: none"> o Kalitate-programetako enpresa-kopurua 	Enpresa kopurua	LGA	2015	

<ul style="list-style-type: none"> • Establezimendu eta/edo agente turistikoekin kalitate-programak egitea 	<ul style="list-style-type: none"> ○ Turismoan kalitatearekin zerikusia duten gaietan parte hartzen duten enpresen eta udalen kopurua 	Zenbatekoa	LGA	2015	
<ul style="list-style-type: none"> • 	<ul style="list-style-type: none"> ○ Kalitate gaiekin turismoan parte hartzen duten udalerrri kopurua. 	kopurua	LGA	2015	

- **ARLO ESTRATEGIKOA: Bizi kalitatea bermatzen duen OINARRIZKO AZPIEGITURAK ETA ZERBITZUAK dituen LANDA EREMUA izatea eskualde kohesionatu batean.**

HELBURUAK	INDIKADOREA	UNITATEA	ITURRIA	LEHEN BALOREAREN URTEA	OHARRAK
<ul style="list-style-type: none"> • Behar diren oinarrizko zerbitzuak jartzea . 	<ul style="list-style-type: none"> ○ Laguntza jaso duten proiektu berrien kopurua (diru-laguntza ildoak). 	Nº de nuevos proyectos	LGA	-	LGPa aplikatzen den unetik aurrera gauzatutako proiektuak zenbatuko dira.
<ul style="list-style-type: none"> • Teknologia berrien eskuragarritasuna hobetzea. • Ondare kultural eta etnografikoa berreskuratzea eta ezagutzera ematea. 	<ul style="list-style-type: none"> ○ Laguntza jaso duten proiektu berrien kopurua (diru-laguntza ildoak). 	Nº de nuevos proyectos	LGA		LGPa aplikatzen den unetik aurrera gauzatutako proiektuak zenbatuko dira.
<ul style="list-style-type: none"> • Landa-sakabanaketaren eraginak arintzea 	<ul style="list-style-type: none"> ○ Laguntza jaso duten proiektu berrien kopurua (diru-laguntza ildoak). 	Nº de nuevos proyectos	LGA	-	LGPa aplikatzen den unetik aurrera gauzatutako proiektuak zenbatuko dira.
<ul style="list-style-type: none"> • Beharrezko oinarrizko zerbitzuak ematea. 	<ul style="list-style-type: none"> ○ Laguntza jaso duten proiektu berrien kopurua (diru-laguntza ildoak). 	Nº de nuevos proyectos	LGA	-	LGPa aplikatzen den unetik aurrera gauzatutako proiektuak zenbatuko dira.